

# 今月のテーマ「冬休み大作戦」

## ただ「ガンバルぞ!」だけでは駄目 綿密な計画がなければ成果は得られない

受験生にとって冬休みは、大きな、そして最後の山場となります。ここで大きな成果を得ようとするなら、ただ「ガンバルぞ!」と決意するだけでは駄目で、綿密に計算された計画が必要になります。今回は「あの冬休みの頑張りがあったから合格できた」、後日そう振り返ることができるような過ごし方について考えてみます。



**ys**  
media

【よみうり進学メディア】  
<https://ysmedia.jp/>

発行/©(株)読売エージェンシー  
東京都千代田区富士見 2-1-12  
03-5226-9915

編集協力/(株)メディアバンク  
(社)かながわ民間教育協会

### 2021年 神奈川版 12月号

先輩に聞いた受験生へのアドバイス 2面  
神奈川県と首都圏の  
高校生からアドバイス

受験直前 必須! 確認事項 3面

神奈川県内私立高校の入学金と授業料  
糖分補給で勉強もはかどる合格レシピ  
絶品★フレンチトースト

受験生と保護者の  
疑問に答えるQ&A 4面

#### 今こそ本番から逆算 しての計画づくり

本番から逆算して計画を立てることは、重要性については、これまでも何度かお伝えしてきました。ただ、そうは言っても、ゴールがあまりにも遠すぎるとイメージも沸きにくく、そう簡単なことではありませんでした。しかし、ここまで来ればゴールもはっきり見えてきたでしょう。志望校によってさまざまですが、早い人なら1月中旬、つまり来月がゴールです。また、遅い人でも2月中旬から下旬、つまり再来月がゴールです。そんなに遠くはありません。いや、もう目前と言ったほうがいいかもしれません。時間は限られています。ですから、その中で冬休みにどういった役割を持たせるか、そういった考え方がきわめて重要になってきます。

#### 直前2週間はないものとして考える

本番から逆算して計画を立てる際には、直前1週間、できれば2週間は最初から無いものとして考えることを勧めます。もちろん直前も勉強は休みなく続けます。が、試験当日を心身にベストな状態で迎えたければ、あまりハードな勉強をするのは得策ではありません。この時期は本番を最高の状態で迎えるための調整期です。無いものとして考えるというのは、そういう意味です。どうしてもやっておきたいことは、それ以前に終わらせていなければなりません。直前に大きな課題を残しておくのは悪のやり方です。

#### 今日から カウントダウン開始

さて、皆さんの持ち時間は「本番までの日数マインス2週間」です。少ないですね。これまでは本番まで何か月と言っていました。が、これからは何週間、何日と言わなければなりません。

本番まで何日?と聞かれて即座に答えられないようでは困ります。今日からカウントダウンを始めてください。

#### 少ない時間を生かすには 選択と集中

少ない時間を生かすために欠かせないのが選択と集中という考えです。その手順を紹介しましょう。

まず、本番までやるべきだと考えられることを列挙してみてください。頭の中で考えるのではなく書き出してみましょう。他人との約束ではないので、後で足したり引いたりしてもいいことにしましょう。分らないときはひとりで悩まず先生に相談しましょう。以上が準備段階です。

#### 選択しないとすべて が中途半端に終わる

次に、列挙した課題(やるべきこと)の中から、どうしてもやらなければならぬこと、またはやっておきたいことを選んで出します。

おそろく、どうでもいいことなどひとつもないと思います。あれも大事、これもやらなければと迷うと思います。ですが、そこを何とか乗り越えて、ひとつかふたつに絞ってください。それが選択です。時間がたつぷりあれば、思いついたことは全部やるでしょう。ただ、残り時間は限られているのでそれは困難です。すべてが中途半端になっってしまうように、自分にとって特に重要なものを選択しましょう。

#### 集中と言っても 全集中までは...

選択が終わればあとは簡単です。時間とエネルギーをそこに集中します。

ただ、本番試験では5教科(または3教科)あるわけですから、仮に「苦手英語の克服」といった課題があったとしても、100%の時間とエネルギーをそこに投ずるのは現実的ではありません。全集中というわけにはいかないのです。勉強時間が4時間あったとしても、そのうちの2時間を英語に、残り2時間を他の4教科にあてるといった形が考えられます。

#### 実行したことが 正解になる

ここまでで大体お分かりかと思いますが、冬休みは選択と集中の時です。年が明ければ本番モードです。その時に大きな不安を残したくないですね。ですから、自分にとってのもっとも大きな不安は今すぐ解消しておきましょう。

先ほども言ったように、何を選び出し集中するかは迷うところです。たぶん正解はないのかもしれませんが、正しく計画しても実行しなければ正解とはならないのです。実行したことだけが正解となり得るのです。

**ys**  
media

### よみうり進学メディア WEB版

高校レポート・入試情報等  
受験に役立つ情報を掲載中!

リニューアルしました!!

<https://ysmedia.jp/>



### 部活動 PICK UP!!

## 相模女子大学高等部 陸上競技部



## 祝 初の全国高校総体出場

「全員で県大会出場」を合言葉に、普段は和やか、走るときは真剣に、中学・高校合同で練習に励んでいます。本年度はやり投げで初の全国高校総体出場を果たしました。一緒に汗を流す仲間たちをお待ちしています。

(写真・文・学校寄稿)

## 出会い、向き合い、「自分」をつくる



2022年度  
入試

書類選考  
学科試験 2月11日(金)

※詳細は入試要項で  
ご確認ください。

法政大学第二中・高等学校 法政大学第二高校 検索

〒211-0031 川崎市中原区木月大町6-1 Tel.044-711-4321(代)

「だから私は相模女子に決めた!!」  
私は、中学生から茶道部に入っていて、高校でも茶道を続けた。かたがで相模女子大学高等部の受験を考えました。説明会で校舎見学をした際の52畳の和室と、お茶室に心を奪われ「私はこの学校で茶道をやりたい」と思いました。また「校舎も綺麗で先生方や先輩方の醸し出す雰囲気も私に合っている!!」と感じました。そして今は憧れていた茶道部(月土)と新たな挑戦の競技かるた部(火水木)を兼部して、非常に充実した楽しい学校生活を送っています。元々興味があった競技かるた部。現在はF級ですが、12月の大会で優勝してE級昇格を目指しています。高校3年生までにD級昇格が目標です。常に仲間達と高い目標を持つことで切磋琢磨しながら目標達成に向けて頑張れる環境がここにはあります。

英語は中学1年生から得意科目としていて、今現在も更に得意科目になるように日々の勉強を努力しています。大学では得意科目を生かして、国際系に進学したいと考えています。

周りの友達がお互いに優しく、いじめもなく、楽しく充実した日々を過ごしています。

やりたい事が出来る学校なので、是非皆さん相模女子大学高等部に入学して、一緒に学校生活を楽しくしましょう。

- \* 入試日程  
1月22日(土) 推薦入試 面接のみ  
2月10日(木) 一般入試 3教科型  
【国・数・英】(リスニングあり)と面接  
※書類選考型は、出願時に自己アピール作文を提出。
- \* 入試個別相談会 (HP要予約)  
12月6日(月) 16:00~19:00  
12月7日(火) 各16:00~19:00  
12月8日(水)

相模女子大学高等部 相模原市南区文京2-1-1 TEL:042-742-1442 相模女子高 検索

# 先輩に聞いた受験生へのアドバイス!!

## 聖ヨゼフ学園高校 1年 I.Aさん (横浜市立樽町中学校出身)

- 1 切り替えはせず、いつも通りに勉強していました。
- 2 過去問を解いたり、塾で配られたテキストを解いたりしました。あとは、学校のノートを見直しながら勉強をしました。
- 3 もともと学校でリスニングの練習をしていたので、それで対策をしました。プラス、家にあるテキストからQRコードでリスニングを読み込み、問題を解きました。
- 4 日頃から、よく見直しをしながら問題を解くことだと思います。
- 5 塾の自習室で勉強をしていたりしましたが、私は静かな所だと、そわそわしてしまうので、静かな音楽を程よく聴きながら勉強していました。
- 6 前日はあまり勉強をし過ぎず、早く寝ると良いと聞いていたので、勉強はほどほどにして、早く寝ました。
- 7 貼るタイプのカイロ (寒くて集中できなくなると困るから)、勉強したい道具 (私の場合は小さめの「5科一問一答」を持っていきました) です。

- ① 朝型には、いつ切り替えましたか
- ② 冬休みの勉強方法を教えてください
- ③ 英語のリスニング対策はどうしましたか
- ④ 「ケアレスミス」をなくす方法は
- ⑤ どうすれば集中して勉強できますか
- ⑥ 試験日前夜はどう過ごしましたか
- ⑦ 試験日当日持っていくと良い物を教えてください



## 鶴沼高校 1年 A.Tさん (横浜市立西本郷中学校出身)

- ① 冬になると寒くて起きることができなくなるので夏休み終わり頃から徐々に頑張っていました。
- ② 入試の過去問を解いて間違えたら似た問題を探して解くの繰り返しでした。
- ③ 入試対策用のCDを聞いて聞き取れなかったら、解説の文法や単語を見て理解してもう一度聞いていました。
- ④ 私は数学が苦手だったので途中式をきれいに書き残して見直しの時にすぐ計算過程を確認できるように工夫しました。
- ⑤ どこまでやるか自分で決めてこまめに短い自由時間を作っていました。自由時間は何をしても良い時間！だけど絶対決めた時間を過ぎてはダメ。
- ⑥ 当日の動きなどを紙に書いて何も考えずに早く寝ました。
- ⑦ 予備のえんぴつや消しゴムは不安にならないようにたくさん持っていました。

## 橘学苑高校 3年 T.Uくん (横浜市立六角橋中学校出身)

- ① 特に切り替えは意識していませんでした。さすがに前日は早く寝ましたが。
- ② 冬期講習などで入試過去問題の演習をやっていました。あとは用語の暗記に時間をかけていました。
- ③ 先に問題文を読んでおいて、何を聞かれるのか予想してから英語を聞くようにしました。
- ④ なるべく早く正確に解くことを意識。最後に見直しができる時間を作れば良いと思います。
- ⑤ 自習室や図書館など集中できる環境で勉強する。自宅では勉強の邪魔になるものを身近に置かない。
- ⑥ あまり遅くならない程度で過去問を見直して、自信がない問題の解法を読み直していました。
- ⑦ 気持ちの余裕。入試を力試しと考えて、楽しむくらいが良いと思います。

## 日本大学第一高校 1年 N.Cくん (台東区立忍岡中学校出身)

- ① 自分は、受験2か月ほど前から、朝型になったとは言えませんでした。夜遅くまで勉強することをやめました。
- ② 今日は何をする、明日は何をする、といった予定をある程度たてて勉強しました。
- ③ 単語の正しい発音を覚えることです。
- ④ 見直しは必須なので、過去問など、見直しも含めた試験時間だと思えることです。
- ⑤ 人にもよりますが、ぼくは音楽を聞いていました。
- ⑥ 寝ました。
- ⑦ 選択問題は運が絡むと思ったので、お守りを持って行きました。

## 八千代松陰高校 2年 Y.Tくん (千葉市立こてはし台中学校出身)

- ① 中3の夏休みに入ってからですが、やりたい範囲が終わらなかった際は夜遅くまで勉強していることも多くありました。
- ② 過去問を中心に、苦手な範囲はその都度確認しながら勉強していました。
- ③ 英検の参考書についているCDを活用しました。好きな洋楽も聴いていました。
- ④ 解答をもう一度確認したり、解いている時に心配な問題には印をつけておくと良いと思います。
- ⑤ 机の上に勉強に必要な最低限のものしか置かないようにすると良いと思います。
- ⑥ 新しい問題には触れず、今までに間違えた問題を中心に確認をしました。
- ⑦ 暖かい服装をしていくことや、時間があるときに確認することができるテキストを持っていくと良いと思います。



楽しくなければ  
学校じゃない!



### 才能を開花させる様々なコース・専攻

週5日通学	
総合進学コース	特別進学コース
	インターナショナル専攻
	グローバルサイエンス専攻
	グローバルスポーツ専攻
	グローバルeスポーツ専攻
	総合進学専攻
	こども教育福祉専攻
プログラミング専攻	
スポーツコース	女子ラグビー専攻

上記の他、週1~5日通学のコースもあります。

**学校説明会** ご予約はホームページから受け付けております。  
※定員制  
**12月5日(日)・12月11日(土)・1月8日(土)・1月15日(土)**

**説明会内容** 学校紹介、入試説明、在校生による学校生活の紹介、個別相談



夢・挑戦・達成

学校法人 創志学園 **クラーク記念国際高等学校**

(横浜キャンパス)  
横浜市西区桜木町4-17-1  
TEL:045-224-8501  
https://www.clark.jp/yokohama/

私たちはのまんなかには、「I」がある。

**TACHIBANA**  
GAKUEN senior high school



個別相談会

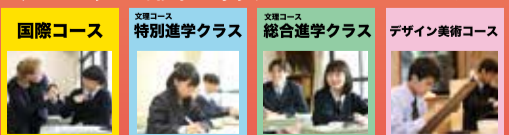
学校説明会

**12月4日(土)13:30~** 2022年 **1月8日(土)14:00~15:30**

※上記の日程は変更する可能性があります。事前に学校HPをご確認ください。  
※お車での来校はご遠慮ください。※ご来校の際は上履きをお持ちください。

※すべて予約制です

一人ひとりの可能性を開く4つのコース&クラス



国際コース 特別進学クラス 総合進学クラス デザイン美術コース

橘学苑中学校・高等学校



# 受験直前 必須！ 確認事項

今までがんばって勉強してきたことも当日発揮できなければ台無しだ。十分に力を発揮するために大切なこと、準備することをまとめたので参考にしてください。

## ●朝型に切り替える。

試験開始は朝から。夜更かしが続く夜型の生活リズムだと実力が発揮できないこともある。試験前は早寝早起きを心がけて、朝型の生活リズムを心がけよう。

また、繰り返すが体調管理は重要。風邪をひかないよう、外出したら手洗いうがい、部屋を換気などもしっかりと行うようにしよう。

そして、新型コロナウイルスの感染を避けるためにも、マスクの着用、手洗い、うがい、部屋の換気などもしっかりと行うようにしよう。

## ●志望校までの行き方を確認する。

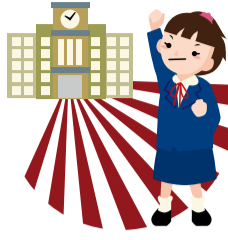
高校までの交通手段は必ず確認しておこう。

電車などを使う人は、所要時間、料金、当日使う時間帯の時刻を確認しておこう。

その他の手段を利用する人も、なるべく一度は学校まで行ってみて、所要時間やルートを確認しておくことだ。

## ●試験前日の最終チェック

ここまで来たら勉強はもう大丈夫なはず(？)。軽く確認する程度で、早く寝るようにしよう。あと寝る前には必ず持ち物などのチェックを。下のチェックリストを参考に忘れ物のないようにしよう。



## 直前チェックリスト

- 受験票
- 筆記用具(鉛筆・シャープペンシル可・消しゴム・コンパス・三角定規一組)
- 鉛筆は5本、消しゴムも2個くらい持っていると安心だ。鉛筆削りも忘れずに。受験校によって多少違うことがあるので確認しよう。
- 弁当
- 上履き
- 受験校によって多少違うことがあるので確認しよう。
- 募集要項
- 試験時間や、学校の電話番号が書いてある。不安に感じたら確認できるようにしておこう。
- 腕時計
- 時計がない会場や、時計が見えない場所にあたることもあるかもしれない。残り時間が直ぐ分かるアナログ時計がおススメだ。
- お金
- 交通費は確実に。もし忘れ物があったら買えるくらいあると良い。
- 交通系ICカード(チャージも忘れずに)
- ハンカチ・ティッシュ
- マスク(予備も忘れずに)
- 生徒手帳
- その他、高校から持ってくるように指定されたもの。
- そして当日！
- 試験当日は開始時刻の3時間前には起きると良いだろう。脳は、起床から3時間後ぐらいに最も活性化するので。それから朝食は必ず食べること。ただし食べすぎには注意しよう。
- 会場には1時間くらい前には着席しているように余裕を持って家を出よう。
- 最後に、ここまでがんばって来たキミなら大丈夫。リラックスを心がけて試験に臨もう。

## 神奈川県内私立高校の入学金と授業料

神奈川県福祉子どもみらい局子どもみらい部私学振興課は、10月に令和4年度私立高等学校生徒納付金概要について発表した。(左記表 本紙では最高・最低・平均金額のみ掲載)

### 令和4年度私立高等学校生徒納付金概要について (全日制 公募校) ※単位:円

入学時納付金			
R4年度	入学金	入学金以外の納付金	計(A)
最高	340,000	260,000	500,000
最低	180,000	0	200,000
平均	220,727	140,381	361,109

授業料等納付金			
R4年度	授業料	授業料以外の納付金	計(B)
最高	860,000	334,000	1,130,000
最低	324,000	0	396,000
平均	446,951	142,011	588,962

R4年度	初年度納付金(A)+(B)
最高	1,470,000
最低	732,000
平均	950,071

※神奈川県福祉子どもみらい局 子どもみらい部私学振興課HPより

## 年収700万円未満世帯まで 授業料が実質無償化 最大44万4千円学費支援

私立高校生に対して国から就学支援金という助成金が付く。令和3年度では、家庭の年収の目安590万円〜910万円未満が年11万8800円、590万円未満が39万6千円となっている。

また、神奈川県の3年度では、県内在住で県内設置の私立高校に在学する高校生に対して、授業料の助成金制度がある。家庭の年収目安700万円未満は、国とあわせ授業料44万4千円が支援されている。

さらに、年収目安270万円未満の世帯には、入学金20万8千円(上限額)が補助され、年収目安が270万円以上で、750万円未満の世帯では、10万円が支援される。詳細は、『神奈川県福祉子どもみらい局子どもみらい部私学振興課』のホームページで確認できる。

年収の目安	授業料補助	合計
生活保護	396,000円 (国)高等学校等 就学支援金	444,000円
非課税	48,000円 (県)学費補助金	
590万円未満		
700万円未満	118,800円 (国)高等学校等 就学支援金	193,200円
750万円未満	325,200円 (県)学費補助金	
910万円未満	74,400円 (県)学費補助金	118,800円



監修：国際共立学園高等専修学校 製菓衛生師・調理師科 職員

### POINT

★シナモンパウダーを加えることで、フロアの味に近づきます。  
★メープルシロップで外はカリッ、中はフワフワに仕上がります。

- ①卵とグラニュー糖を混ぜる
- ②①に牛乳と生クリームを加え混ぜる
- ③ザルなどで濾す
- ④シナモンパウダーを加えて混ぜる
- ⑤④にフランスパンを浸す
- ⑥フライパンを中火であたため、規定量の半分のパターを熱する
- ⑦焼き色がついたら裏返し、残りのバターを入れてさらに焼く
- ⑧両面に焼き色がついたら、メープルシロップを入れて仕上げ

### 作り方

### ■自宅でプロの味！ 絶品フレンチトースト (1人分)

- 用意するもの
- フランスパン・・・2切れ
  - 卵・・・・・・・・・・Mサイズ 1個
  - グラニュー糖・・・15g
  - 牛乳・・・・・・・・・・50cc
  - 生クリーム・・・・・・50cc
  - シナモンパウダー 少々

- バター・・・・・・・・・・10g
- メープルシロップ・・・・5g

### 【トッピング】

生クリーム、粉糖などをお好みで

勉強の合間にちょっと一息、少しの工夫で、ご自宅でもプロの味を再現できるレシピです！

## 絶品★フレンチトースト

糖分補給で勉強もはかどる！

## 学校法人恭敬学園 横浜芸術高等専修学校

【2021年4月開校】

アートで拓く未来。横浜

https://yokogei.kyokei.ac.jp  
info.yokogei@kyokei.ac.jp  
横浜芸術高等専修学校 検索



作図技術と創造力を磨く マジカ・イラストコース



自己表現力・コミュニケーション力 声優コース



多彩な美容技術と資格をその手! コマージュ・ビューティーコース



難関美術系大学の進学も! 美術コース



ダンススキルと歌唱力を徹底指導! ダンス&ボーカルのコース



美容室への就職を目指すなら! 美容師コース

《2022年度 出願(エントリー) 受付中!》  
◆校長推薦入学選考  
2021年12月1日(水)～12月10日(金) 書類必着  
◆自己推薦入学選考(2次募集)  
2021年12月1日(水)～12月17日(金) 書類必着

体験入学(最終) 13:00 スタート  
**12月4日(土)**  
個別相談は随時対応いたします。  
お気軽にお問い合わせ下さい。

〒222-0032 横浜市港北区大戸町608番地3  
Tel.045-642-3131 Fax.045-620-7812  
**0120-196026**  
ACCESS  
「新横浜駅」JR:横浜アリーナ方面出口より徒歩10分  
市営地下鉄:3A出口より徒歩10分  
「菊名駅」JR:東急東横線:西口より徒歩10分

## スイスイ、イキイキ、カシマの通信



●全日制と同じ卒業資格●全国に広がる学習等支援施設●  
●良心的な学費●通学定期の利用可●  
●通信制でも週1～5通学可●

**鹿島学園高等学校**  
TEL.029-846-3212/050-3656-3865

**鹿島朝日高等学校**  
入学相談室TEL.086-726-0210

**鹿島山北高等学校**  
入学相談室TEL.0465-78-3900/050-3655-0278

学習拠点  
横浜・厚木・藤沢・溝の口・川崎・日吉・青葉台・戸塚・能見台・港南台・磯子  
二俣川・中山・新横浜・相模原・橋本・逗子・横須賀中央・久里浜・小田原・平塚  
稲田堤・比治浜・大和・山北・大船・新百合ヶ丘・上溝 ●全国300キャンパス

www.kg-shool.net

# 受験生と保護者の疑問に答える



## 専門家の先生がみなさんの疑問・不安にズバリ回答!!

回答者：教育ジャーナリスト 梅野弘之

### Q1

どうしたら集中して勉強できますか？ 私は長くても30分くらいしたら、他の事が気になってしまい続けて勉強できません。そして休憩が長くなってしまいます。改善したいです、教えてください。

**A** 30分ですか。まあ、ちよつと短い気もするので、せめて学校の授業時間と同じ50分くらいまで延ばせませんか。あと5分、もう5分と増やせば、何とかいけそうな気がしますけど。

他の方が気になる件ですが、これについては単純ですが、気になることから遠ざかる、あるいは遠ざけることでしょうか。誰だっけというように、1回の連続時間を短くしてしまっても考えられます。今のあなたにとって30分は長過ぎるので、それで疲れて休憩時間が長くなってしまっている可能性もあるからです。要はトータルの勉強時間

あとは全く逆に、20分や30分休んでまた20分というように、1回の連続時間を短くしてしまっても考えられます。今のあなたにとって30分は長過ぎるので、それで疲れて休憩時間が長くなってしまっている可能性もあるからです。要はトータルの勉強時間

30分や1時間ぐらいいつても大丈夫です。連続でやる方が向いているか、分けてやる方が向いているかは、いろいろ試してみないと分かりません。この事が気になる件ですが、これについては単純ですが、気になることから遠ざかる、あるいは遠ざけることでしょうか。誰だっけというように、1回の連続時間を短くしてしまっても考えられます。今のあなたにとって30分は長過ぎるので、それで疲れて休憩時間が長くなってしまっている可能性もあるからです。要はトータルの勉強時間

### Q2

面接の事を教えて欲しいです。気をつける事、よくされる質問はありますか？ 中学で面接練習があるそうなのですが、今から出来る面接対策で良い方法を教えてください。

**A** 何度か質問がありました。繰り返しになるかもしれませんが、必ずされる質問は志望動機です。次に多いのが、中学校時代に頑張ってきたことや、高校に入ってからやりたいことなどです。ですから最低限これらについては答えられるようにしておきましょう。暗記してその通り言うというふうに行きません。自分の意志や考えが相手に伝わればいいのです。

先生も、同じ先生ですから見るポイントは同じです。中学校の先生からダメだしされたら、それは高校の先生からも同じ判断を下されると思ってください。中学校での面接指導は服装や髪型にしても、態度や言葉遣いについても、やや厳しめに行われると思います。でも、そのくらいにやっつけてもらった方が本番に自信を持って臨めます。中学校の先生もこの時期は特に忙しいと思います。あなた自身に不安があれば、お願いして何度かやってみてください。

家族のことやプライバシーに関することは質問されません。また、学力を問う

ような質問もありません。学力検査は別にやっているので、ここで学力を問う意味はないのです。答えの内容はどうでもいいとまでは言いませんが、服装や髪型、表情や態度などの方がよく見られていると思っただけではないかと、そういうところは意外よく見られています。中学校で面接の練習をしてくれるのは心強いですが、中学校の先生も、高校の

### Q3

中学2年生です。勉強をしなければという気持ちはあるのですが、宿題以外に取り組むことが出来ていません。疲れて寝てしまったり、スマホを見て寝てしまったりで、課題はなんとかやっているのですが、それ以外は何も出来ていません。このままでは高校に受かるのが不安です。

**A** 全然問題ないと思いますよ。まず「勉強しなければ」の気持ちがあるわけですね。その気持ち、持ち続けてください。「宿題以外取り組んでいない」ということは宿題にはちゃんと取り組んでいるわけですね。あと、課題にも。だったら、これもオーケー。

復習や定期考査前の勉強もちゃんとやっています。2年生のうち「予習→授業→復習」というサイクルに慣れておくと、3年生になつてからの伸び率が違ってくると思います。余裕があれば、英語であれば新出単語などを調べてもいいでしょう。これだけで学校の授業が断然分かります。予習はなくてもいいと言われますが、教科書の先の方を見れば駄目とまでは言われな

いのですが、おススメは予習です。一般的には復習

とか問題練習などでしょう。ここで敢えて予習を推したいと思えます。やり方はそんなに難しくありません。教科書の明日やるところをざっと目を通して

### Q4

高校受験ではあまり背伸びしない方がいいですか？ 少しレベルが低い所で上位をめざした方がいいですか？ 仮に上の学校に合格しても、その学校は勉強を沢山する学校で、自分がついていけないか不安です。

**A** どちらとも言えません。人にはそれぞれ性格があります。背伸びして入ってそれが発奮材料になる人もいますが、自信喪失につながる人もいます。また、ランクを下げて入ったことで自信を深める人もいますが、楽な状況に甘えて努力を怠ってしまう人もいます。ですから、自分で決めてくださいと言っしかありません。

で重なり合っていることが多いです。つまり、A校の下位層はB校の上位層と重なっており、B校の上位層はA校の上位層と重なっているという状態です。ランク、3ランクも差があれば、このようなことは起こりにくいのですが、ワンランク違いだとこのようになるとがよくあります。なぜそのようなことが起こるかという、実力的には同程度であっても、チャレンジを選択する人もいれば、安全策を選択する人も

いので言っておきますが、ワンランク上のA校と、ワンランク下のB校で比べたとき、両方はかなりの割合

いけるかという件ですが、努力次第です。あなたが仮に下の方で合格したとして、あなたの周りには同じような人がたくさんいるはず。その中で頑張った人は上位にも上位にも上がりますが、努力をしなければ底辺をさまようことになり。進級させ進学させるのが学校の役割ですから、あなたに努力の意志があれば先生方は手助けしてくれるでしょう。仲間も応援してくれると思います。



その他の質問の答えは、よみうり進学メディアWEB版にて回答しています。  
Q 都外在住で東京の私立高校に通いたいと思っているのですが、県から援助金が出されないため、親からは行かないで欲しいと言われます。この場合は諦めた方がいいのでしょうか。



# 12月+ 冬期講習無料体験授業

※授業料は全て無料です。※体験授業として臨海セミナーは3,300円(中1・中2)・5,500円(中3)が必要となります(全て税込)。※別途中学生は模擬試験代が必要となります。※臨海セミナー・セレクトで1年以内に授業を受けた方は無料体験授業の対象とはなりません。

**12/18** 中1~中3 **無料**  
※12/4(土)と同一内容です。 神奈川全校にて受付

2020年度、のべ23,433人が受験した人気の公開模試で自分の立ち位置を確かめよう!!

# 神奈川統一模試

特色検査 教室受験 自宅受験

12/15 まで 中3 神奈川 最難関公立プレ入試  
自宅受験専用 3,300円(税込)

47th 臨海セミナー 神奈川・東京・千葉・埼玉・大阪に 485校を結ぶ臨海ネットワーク お問い合わせ・お申し込みはお電話もしくはwebで!! 045-441-4119