

# 今月のテーマ「勉強法を見直そう」

## 無理だとあきらめたら、その瞬間、可能性はゼロになる 勉強法を見直し、努力を結果につなげよう

早いもので入試本番まであと3~4か月となりました。そろそろ残り時間を意識しなければなりません。勉強には最適なシーズンを迎えた今、努力が結果に結び付くように、いま一度作戦計画を練り直しましょう。今回は、そのためのヒントをお届けします。



### そろそろ目指すゴールが見えてきた

めっきり涼しくなってきましたが、受験生の皆さん、体調はどうですか。暑くもなく寒くもないこの時期は、勉強するには最適と言えますが、意外と体調管理が難しい時期です。風邪などひかないように注意してください。もちろん感染症対策も怠りなく。

さて、入試本番まであと4か月を切りました。目標とする試験はそれぞれ異なるでしょうが、残り時間は、あと3か月から4か月といったところでしょう。

目指すゴールがおぼろげに見えてきた今、残り時間を意識した計画的な学習が求められます。この先は一分一秒たりとも無駄にはできないので、気持ちを引き締めて毎日を過ごしましょう。

### 残り3か月で何が できるか、何をすべきか

3か月という時間を長いと感じるか、短いと感じるかはそれぞれです。

「数学の力をつける」というような大きな目標は、数学の単元が弱いのか、どういった種類の問題が苦手なのか、そこまで考えて勉強の目標を定めます。簡単そうに見えて、案外こうしたことが出来ない人が多いため、『計画は出来る限り具体的に』ということをお伝えしておきます。

次に残り時間の計算です。数か月間ですべての課題が解決できればそれに越したことはありませんが、時間的に困難という場合もあるでしょう。その場合、これは絶対にやる、これは可能な限りやるという具合に、重要

## 2022年 埼玉版 10月号

特集 進学実績と進路指導 2・3面  
 県立熊谷西高校(熊谷市)  
 開智高校(さいたま市岩槻区)  
 西武学園文理高校(狭山市)  
 高校の大学進学実績はどう見るの?

カコモン攻略法 4・5面  
 ・カコモン取り組み方のヒント  
 ・カコモン実践編 数学大問1、6年分に挑戦

この学校ここに注目 6面  
 豊島学院高校・昭和鉄道高校

埼玉入試情報 8面  
 私立高校「入試要項」出揃う

### 結果はやってみなければ分からない

この時期、受験生から寄せられる質問で多いのは「今からでも間に合うか」というものです。気持ち的には「大丈夫、今からでも間に合います」と言っておきたいところですが、実際のところ「やってみなければ分からない」のです。

ですから受験生の皆さんには、間に合うと信じてやってみようという気持ちで、無理と諦めて努力を放棄してしまえば間に合う可能性はゼロです。しかし、間に合うと信じて努力を続ける限り、可能性がゼロになることはありません。あとは皆さんの考え次第です。

### これからは過去問演習中心に

具体的な勉強方法にも触れておきましょう。入試問題は出題範囲が明確です。教科書の範囲内からしか出ないという意味で明確です。また、出題の仕方なども年度ごとに大きく違うことはありません。

したがって、過去問を研究することが非常に大きな意味を持ちます。

いろいろな勉強の仕方がありますが、これからはその中心に過去問演習を置くべきでしょう。過去問は5~6年分をやっておけばいいでしょう。あまり昔までさかのぼると教科書が今とは違っていたりするので、その程度で十分です。

問題を解いて採点するだけでなく、出来なかつた問題は必ず教科書に戻って確認してください。ここが過去問演習の最大のポイントです。

自信が無い人は、最初は教科書を見ながらでもかまいません。テストではないのです。時間もあまり気にする必要はないでしょう。本番が近づいたら時間配分を覚える



北辰テスト

ライバルは自分だ! やりつけ!

中3対象 3年6回

11/6 (日) 実施

申込受付中! 10/17(月)まで

お申込は北辰テスト取扱塾・書店、または北辰テストホームページから

## 3年間の成長は日本一!

### 栄北高校 空手道部



関東大会(山梨県)令和4年6月

二兎を追え(質を高めた文武両道)をモットーに、校訓『今日(こんにち)学べ』の元、活動しています。過去には全国選抜大会で準優勝をして早稲田大学に進学した先輩や、一般選抜でも早慶上理やMARCHレベルの大学にも毎年合格しています。経験者として入部したり中には高校から始める生徒もいます。それぞれが目標を持ち空手道や勉学を通し、3年間自己研鑽に励み学校生活を送っています。

(文・写真: 学校提供)



「知」を積み上げ、「知」を活かす「智」を培え

# 開智高等学校

〒339-0004 埼玉県さいたま市岩槻区徳力186番地 TEL:048-794-4321(代) 048-793-1370(高等部) URL:https://kaichigakuen.ed.jp/



# 自由な校風のもと、 県内トップレベルの実績

## 開智高校 (さいたま市岩槻区)

開智高校への入学には2つのルートがあります。ひとつは開智中学校からのルート（一貫生、内進生など）です。もうひとつは高校からの入学です（高入生などと言います）。この点は、他の中高一貫私立高校も同じですが、開智高校の場合、他校とは少し違っています。高校からの入学生は、一貫生とは完全に独立した形で高校生活を送るようになります。クラスが混ざり合わない

のは当然ですが、行事や部活などもそれぞれに行われます。校舎も一貫生とは別棟です。こうした点を踏まえて開智高校（高等部）の進路指導と実績について紹介します。

**高入生だけで国公立現役50人、東大3人合格**

令和4年3月の大学入試では、国公立に65人うち現役50人が合格しました。高等部卒業生は240人と少なく、公立進学校（360人前後）の

3分の2程度なので、その点を考慮すれば、見事な結果と言えます。しかも、東大3人をはじめ、東京工業大1人、北海道大4人、東北大4人、名古屋大1人、九州大1人など難関大にも合格しているの、内容的にも申し分ありません。

私立大の方も、早稲田大33人（現役31人、慶應大27人（すべて現役）、上智大18人（現役17人）など、これまた堂々たる実績を残しています。繰り返しのようですが、これらは中高一貫生を含まない、高等部高入生だけの数字です。



## 自分で考え、主体的に行動できる人に

高校3年間で、つまり公立トップ進学校と同じ条件の下で国公立及び私立難関大への現役合格を果たす。これが開智高校の目標です。

と、このように言うところ、さぞ厳しい指導が行われているのではと思われがちですが、学校の雰囲気はきわめて明るく、自由です。

もちろん一定の厳しさはあります。たとえばクラス編成は習熟度別です。分かりやすく言えば成績順です。学年ごとに入れ替えもあります。油断すると下位クラスに下がっ

てしまいます。しかし、そんな中でも生徒が伸び伸びと過ごせているのは、学校生活すべてにおいて主体性が重視されているからです。これが開智高校の揺るがぬ方針です。

人に指示されるのではなく、自分で考えて行動できる人にならなさい。そのため学校は最大限の自由を保障します。これが開智高校の揺るがぬ方針です。

# 特集

# 進学実績と進路指導

学校選びでは進学実績も重要な情報のひとつです。今月号では注目校の進学実績と、その数字の背景にある進学指導と学習指導にスポットを当ててみました。

(写真は学校提供)



# 「進学の熊西」を宣言 国公立現役合格に照準

## 県立熊谷西高校 (熊谷市)

1975年昭和50年創立の熊谷西高校は、公立の中で比較的历史の古い学校です。しかし現在では熊谷・熊谷女子の両伝統校と並び、県北を代表する進学校として、その名を不動のものとしています。普通科のほか理数科を擁する学校で、文部科学省スーパーサイエンスハイスクールの指定校でもあることから、科学教育や理系進学に強い学校としても知られています。

令和4年春の大学入試では、現役進学率86%、国公立合格66人（うち現役57人）を達成しました。国公立合格者は熊谷の137人（現役96人）に及びませんが、熊谷女子の63人（現役57人）と肩を並べるものです。国立最難関大のひとつである東京工業大学に2年連続合格者を出しているのもSSH指定校の名に恥じない実績と言えます。

こうした実績を背景として、今年度は「進学の熊西」を強く前面に押し出しています。

「進学の熊西」を前面に押し出す

令和4年春の大学入試では、現役進学率86%、国公立合格66人（うち現役57人）を達成しました。国公立合格者は熊谷の137人（現役96人）に及びませんが、熊谷女子の63人（現役57人）と肩を並べるものです。国立最難関大のひとつである東京工業大学に2年連続合格者を出しているのもSSH指定校の名に恥じない実績と言えます。

出た広報活動を展開している。受験生の皆さんもこの言葉を一度は目にし、耳にしたことがあるかもしれません。もともと進学校なので、わざわざ「進学の熊西」と名乗る必要はないようにも思えますが、現状に満足することなく、さらにも上を目指す学校であることを知らせるために、この言葉を使っています。「進学の熊西」は、学校内外に向けた約束です。授業第一主義を貫き、現役合格をめざす

同校の進路指導をリードする、進路指導主事・平井利久先生は「授業第一主義のもと、基礎学力の徹底強化を図ってきたこと、全教員が一丸となり組織的な進路指導を継続してきたことが、今日の結果につながっている」と話しています。

平井先生が特に強調されているのは、同校の「計画的で、組織的で、継続的な進路指導」ですが、この点については、同校ホームページをご覧になれば一目で理解できるでしょう。

**伸ばす指導のノウハウを全公開**

「進学の熊西」を名乗るだけあって、同校サイトの進路指導関連ページは非常に充実しています。情報の質と量は県内随一と言っても決して言い過ぎではありません。全体方針はもとより、学年ごとの目標や具体的な指導内容などが事細かに記されています。「熊西生がなぜ伸びるか」の秘密が惜しげもなく公開されているので、ぜひ一度ご覧になってください。

**現役大学合格率 97.5%**

高い志を貫き、決して夢をあきらめない生徒を育成します。

2022年 大学合格実績	2022年度大学合格状況 3年間の推移
<b>国立 51名 (過去最高)</b> 北海道大1 千葉大2 東京農工大1 電気通信大1 岡山大学1 埼玉大4 <b>早慶上理 55名 (過去最高)</b> 早稲田大11 慶應義塾大1 上智大1 東京理科大学42 <b>GMARCH 153名 (過去最多)</b> 学習院大13 明治大24 青山学院大8 立教大31 中央大28 法政大49	<p>2020年度: 95 (国立), 26 (早慶上理), 52 (GMARCH)</p> <p>2021年度: 117 (国立), 31 (早慶上理), 115 (GMARCH)</p> <p>2022年度: 177 (国立), 31 (早慶上理), 153 (GMARCH)</p>

令和4年度 学校説明会・入試個別相談会日程

10/8(土) 10/16(日)  
 学校説明会 9:30~13:00 入試個別相談会 9:30~

11/13(日) 11/19(土) 11/20(日) 11/27(日)  
 学校説明会 9:30~ 入試個別相談会 9:30~

12/10(土) 12/17(土) 12/18(日)  
 学校説明会 9:30~ 入試個別相談会 9:30~

ホームページから完全予約制で実施。状況により、やむを得ず日程変更の可能性もあります。ご来校される前に、必ずホームページをご確認ください。

**栄北高等学校**

〒362-0806 埼玉県北見郡伊奈町小室1123  
 TEL.048-723-7711 FAX.048-723-7755

**大宮開成高等学校**

“80億の他者”に想いを致す人づくり

「自ら」求め、「自ら」考え、「自ら」判断し、「自ら」行動できる人間を育てます

令和5年度募集コース  
 特進選抜先進コース / 特進選抜I類コース / 特進選抜II類コース

入試説明会(予約必要)  
 ②9/24(土) ③10/22(土) ④11/23(水・祝)

令和4年度大学入試 現役合格実績

- ◎国公立大学(146) 東京大2・京大1・一橋大3・東京工業大2・埼玉大19など
- ◎早慶(134) 早稲田大80・慶應義塾大54
- ◎S M A R T(507) 上智大19・明治大103・青山学院大95・立教大218・東京理科大学72
- ◎中・法・学(415) 中央大174・法政大156・学習院大85

〒330-8567 さいたま市大宮区堀の内町1-615  
 『天沼町』下車 バス停より徒歩5分(大宮駅からの所要時間約7分)  
 ☎048-641-7161 FAX 048-647-8881  
 URL http://www.omiyakaisei.jp E-mail kaisei@omiyakaisei.jp

**選んだ道で頂へ**

まずはこちらから

◇入試説明会・個別相談会  
 10/9(日)・15(土)・22(土)

◇個別相談会  
 11/5(土)・13(日)・20(日)・26(土)  
 12/11(日)・18(日)・25(日)

◇食育実践科体験  
 10/8(土)

◇アチーブメントテスト  
 10/30(日)

※ご予約はHPからお願いします。開催日以外の個別相談希望は、お問い合わせください。

**花咲徳栄高等学校** 普通科 食育実践科

埼玉県加須市花崎519 東武伊勢崎線 花崎駅 徒歩10分

# 大学進学実績は どう見ればいいのか

## 現浪別や卒業生数にも注目

読者の皆さんから「大学進学実績の見方を教えてください」という質問が多く寄せられています。そこで今回は、実績(データ)を見る場合の注意点等についてお伝えします。

**大学進学実績で学校を選ぶ人が増加**

大学進学率は年々高まっています。これは全国的な傾向です。かつては『大学進学率(卒業生のうち何割が大学に進学したか)』に注目が集まった時代もありました。しかし、大学進学率が高まった現在、それよりも『どの高校がどの大学に何人の合格者を出しているか』に大きな注

目が集まるようになりました。

**旧帝大、MARCHとは**

普通科で進学校と呼ばれる学校が特に強調しているのは、東京大など国立大学合格者と、早慶上智、MARCHなど難関私大の合格者数です。

順に少し詳しく解説していきます。

東京大は日本の大学の最高峰と目されていますが、それと並ぶ難関国立が東京大を含む「旧帝大(旧帝国大学)」と呼ばれるグループです。北から大・東京大・名古屋大・

京都大・大阪大・九州大です。これらに一橋大と東京工業大を加え「旧帝大+一工」などと称されることもあります。

それ以外の国立はレベル的にはさまざまですが、一般的に私立よりも入試科目数が多いので、その意味では難関と言っているでしょう。

私立では早稲田大・慶應大が双璧で、これに上智大を加えた「早慶上智」を最難関とする考え方があります。東京理科大を加え「早慶上理」と称されることもあります。

MARCH(マーチ)はその次に位置する私立のグループで、明治大(M)、青山学院大(A)、

立教大(R)、中央大(C)、法政大(H)の5大学です。これらに学習院大を加え、GMARCH(ジー・マーチ)と称されることもあります。

次に位置するのは「日東駒専」で、日本大、東洋大、駒沢大、専修大です。その次が「大東亜帝国」で、これは大東文化大、東海大、亜細亜大、帝京大、国士舘大のことです。その他、国際基督教大(ICU)、成蹊大、成城大、国学院大なども難関として扱われる場合もあります。

**発表されているのは、どの合格者数**

各高校が発表している

合格者数は「のべ合格者数」と言われるものです。大学入試は高校入試と異なり、1人の受験生がいくつもの大学や学部を受けられます。それらを全部足した数を合格者数として発表するのが普通です。

ほとんどの高校は、合格者を現役と浪人に分けて発表していますから、その点にも注目しておきましょう。最近では、現役での進学を希望する人が増えているようです。

また、特に私立の場合、その実績の中に、中高一貫生(内進生)の結果を含めていることもあるので、データを見るときは、高校からの入学者(高入生)がどれだけの実績を残しているかにも注目しておくといでしょう。

公立の場合は伊奈学園を例外とすれば、360人前後が最大規模と言えますが、私立の場合は200人以下の学校がある一方、500人を超える学校も数多くあります。規模の大きな学校は、その分だけ大きな数字が出る可能性もありますから、絶対数だけでなく割合も見ておいたほうがいいでしょう。

卒業生数、内進高入生などにも注目

合格者数を比較する場合は、各校の規模(生徒数)にも注目しましょう。



# さらなる飛躍へ 教育改革進行中

## 西武学園文理高校

(狭山市)

狭山市にある西武学園文理高校は、1981年(昭和56年)の創立で、埼玉県を代表する私立進学校として知られています。

学科は普通科(グローバル選抜クラス・グローバルクラス)と理数科(先端サイエンスクラス)の2科3クラス体制となっています。

**東大には連続して合格者**

令和4年3月の大学入試では、国立に43人(現役37人)が合格しました。東大、一橋大、東工大に各1人のほか、北海道大2人、東北大1人など旧帝大や防衛医大、山梨大(医)にも合格しています。

私立大では、早稲田大11人(現役9人)、慶應大8人(現役5人)、上智大13人(すべて現役)の合格者が出ています。

人数的にはやや物足りないという見方もあるかもしれませんが、卒業生数が263人と、他の公

私立進学校よりもかなり少ない点を考慮しなければなりません。

東大には、一度だけ途切れたことがありますが、二十数年間にわたり合格者を出し続けています。このような学校は県内でも数校しかありません。

**人間教育も大きな柱**

同校の教育には3本の柱があります。

「グローバル教育」「人間教育」「進学教育」の3つです。いずれも開校以来の伝統を引き継いでいるのですが、4年前に就任した柴田誠校長が、これらをブラッシュアップし(磨き上げる)、時代の最先端を行くものに作り替えてきました。

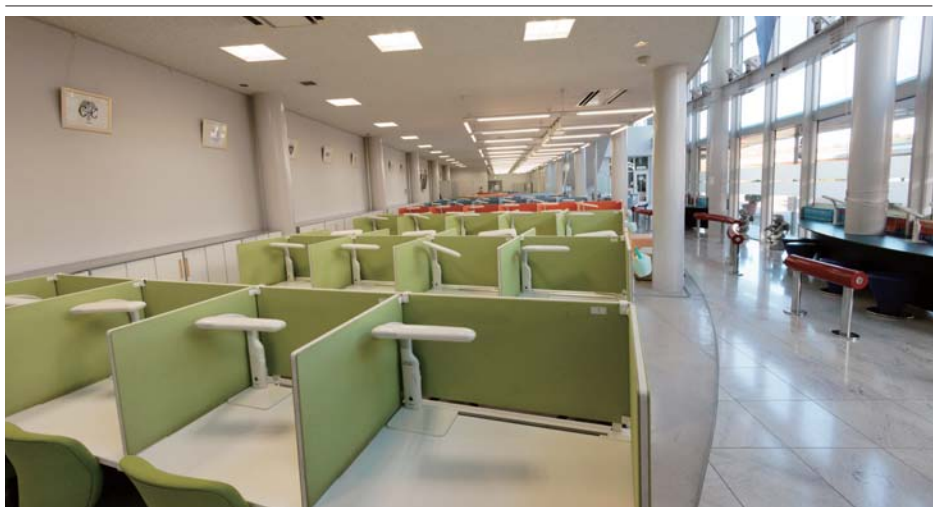
柴田校長は長年、都立進学校や中高一貫教育で校長を務められ、また進

学指導の権威としてもよく知られた先生です。

柴田校長は「中期ビジョン検討委員会」を立ち上げ、十年先を見据えた数々の改革を行ってまいりました。進学指導のあり方も、ベテランの経験を重ねつつ学校全体がひとつになり組織的に取り組む体制が整いました。

個人面談や三者面談等を含め年6回実施するなど、元々あった面倒見の良さはそのまま引き継ぎます。そのうえで、授業力の向上に力を注ぎ、他校に先駆けて実践してきた探究(活動)についてもさらなる進化を目指しているのが西武学園文理の現在の姿です。

進学実績にもこうした改革の成果が確実に始まっています。



Smile  
Club activities here!  
Chit-chat  
entrance is here!  
Stc  
Friendship! Here she is  
I wanna dance in her  
City is here

**FIND IT!** SEITOKU FUKAYA 2023

学校説明会(要申込)  
10月8日(土)・10月22日(土)・11月12日(土)

ミニ学校説明会(要申込)  
11月19日(土)・12月3日(土)・12月10日(土)

個別相談(要申込) \*日時についてはホームページをご覧ください。

学校法人東京成徳学園  
**東京成徳大学深谷高等学校**  
〒366-0810  
埼玉県深谷市宿根559  
TEL048-571-1303(代表) <https://tsfh.jp/>

**ACTION: EVOLUTION!**

2022 CALENDAR 事前予約制  
<https://www.yamamuragakuen.ed.jp/admission/events.html> お申し込みはコチラから

学校説明会 9:00~12:00  
学校紹介・入試説明・個別相談(希望者のみ)  
10/16日 11/27日 12/18日

2023年度 入学試験  
1/22日 1/23日 1/24日

個別相談会 [受付時間] 14:00~16:00 (★印は9:00~11:00)  
10/8日 10/22日 11/19日 11/26日 12/17日 12/25日

イブニング個別相談会 [受付時間] 17:00~19:00  
10/26日 10/28日 12/22日

学校法人山村学園  
**山村学園高等学校**

入試資料請求先/山村学園高等学校 事務局  
〒350-1113 埼玉県川越市田町16-2  
TEL.049-225-3565 <https://www.yamamuragakuen.ed.jp>

特別選抜 SA コース SA  
特別進学 EL コース EL  
総合進学 GL コース GL

らしくあれ  
~自分らしく、まっすぐに~

学校説明会 10/23(日) 高校入試対策セミナー 11/27(日)

個別相談会 10/16(日)・23(日)・29(土)・11/13(日)・27(日)・12/11(日)

イベントのお申込は  
学校公式サイトから

大妻嵐山高等学校

# カコモン攻略法

入試の過去問題集(カコモン)への挑戦はまだ早い? いえいえ、そんなことはありません。では、どのようにカコモンに取り組めば良いのでしょうか。カコモンに詳しいシゲさん(S)と受験生カズ君(K)の会話をみてみましょう。取り組み方のヒントがあるかもしれません。

シゲさん(S)とカズ君(K)の会話

**過去問題集(カコモン)はまだ要らない?**

**S** 過去問題集、買ってあげようか?

**K** いいよ、まだ。できる自信ないし。塾の宿題とか他の問題集もあるし。

**S** カコモンはすぐ解こうとしなくていいし、他の使い道もあるよ。

**K** 枕とか?

**S** そのボケ、嫌いじゃないけど、ツッコまないからね。問題だけじゃなく、情報も載ってる、ってこと。

**情報誌としてのカコモン**

**K** 問題集は問題集じゃないの?

**S** それはそうなんだけど、読み物情報として『合格のめやす』では総合得点と偏差値がわかるし、埼玉県内公立高校の入試結果や小問ごとの正答率なんかも載っているの。それを読んで欲しいな。

**K** へえ、受験者平均点や「入試がどう行われたか」なんていうのもあるんだ。でも、文字数が多くて読む気がしない。マンガとかないの?

**S** マンガが入試問題で

取り上げられることもたまにあるけど、今年の公立高校ではなかったみたいね。でも、読む気がしないカズ君の気持ちもわからないではないわね。

**S** 気になる高校が一覧表のどこにあるのか探してみよう、っていうのはどう?

**K** 実は『合格のめやす』はちらっと見たんだけど、意外に偏差値高いんで、ちょっと読む気が失せた。

**S** 目標が高くなるのは悪いことじゃないよ。

**K** それだけ勉強しなきゃいけない、っていうことになるとイヤだなあ、って思ってます。

**ゲーム感覚でカコモンを解く**

**S** 勉強がイヤなのは自信がないからじゃない?

**K** うーん、勉強しようとするって眠くなるし、ゲームで遊びたくなるし。

**S** なかなかそうは思えないだろうけど、ゲーム感覚で勉強するのって悪くないよ。

**K** 勉強は勉強でしょ。たとえば社会だったから、歴史マンガを読んだら、歴史マンガを読んだら、歴史時代の流れをつかむとか、英単語や熟語を語呂合わせや歌で覚

えるとか、ゲーム感覚でできることって結構あるものよ。

**K** カコモンだとそうはいかないでしょ? 入試問題だから。

**S** 工夫次第じゃないかな。たとえば、解答用紙だけ見て、どんな問題が出ているのか想像してみよう、っていうのはどう?

**解答用紙にヒント**

**K** 解答用紙だけでわかることなんてある?

**S** 定期テストで開始前に伏せてある試験用紙を透かして見て、解答欄が大きいとイヤだな、って思ったことない?

**K** あるー解答欄が小さいと記号選択問題だから0点は取りにくいしね。

**S** まあそういうこと。問題数と試験時間もチェックすることで、ペース配分も考えられるでしょ。

**カコモンの解けそうな問題だけやってみる**

**S** 実際に出題された入試問題自体、情報でもあるのよ。ちょっとご覧なさいよ、この埼玉県公立高校の数学の学力検査の問題。最初の問題なら、解けそうじゃない?

**K** 文章題じゃないか、って思ったけど、計算問題なんだね。でも、入試問題だから、実は難しいんじゃない?

**S** ちょっと古いけど、2020年度の正答率を見ると最初の6題は90%前後だから、そうでもないんじゃないかな。

**K** それ、よっぽど難しい学校を受ける、頭のいい人達の話じゃないの?

**S** なに言ってるんの。公立はキホン、共通問題よ。

**K** え? 公立って学校によつて問題、違わないの?

**S** 埼玉県の場合、英語・数学は学校選択問題と一般的な学力検査問題の2種類があるけど、国語・理科・社会は全て共通問題。学校選択問題のほうが応用問題や記述問題は多いけれど、計算問題も出題されているし、一般の学力検査との共通問題もあるわ。

**K** じゃあ、いろんな公立高校を受けた先輩たち全員のうち、10人中9人以上が正解だった、ということか。

**S** そうなるわね。他にも正答率の高い問題があるから、まず90%台の問題だけやってみる、っていうのも悪くないんじゃない? それができたら80%台の問題だけ、っていうふうにやってみるのも良いと思うよ。

**K** 入試問題って入試本番と同じように時間計ってやるものじゃないの?

**S** それが一般的なやり方だけど、まだ習ってない単元もあるし、習っていても自信の無い単元だってあるでしょ? 最初の手をつけやすい問題だけ解いて、難しい問題は答を見てもいいから、出題の傾向を探っていくのも大事。どんな問題が出るのか解ると、対策も立てやすくなるでしょ?

**K** でも、正答率90%以上

上の問題が解けなかったらショックだな。

**S** そうかな? 学力を伸ばすチャンスだと思おうよ。ほとんどの人ができた問題なら、きつとカズ君でもできるはずだし、それができるよになれば得点力は上がるってことじゃない。

**カコモンで解けなかった問題は どうする?**

**K** 解けなかった問題を解けるようにするのってどうやるの?

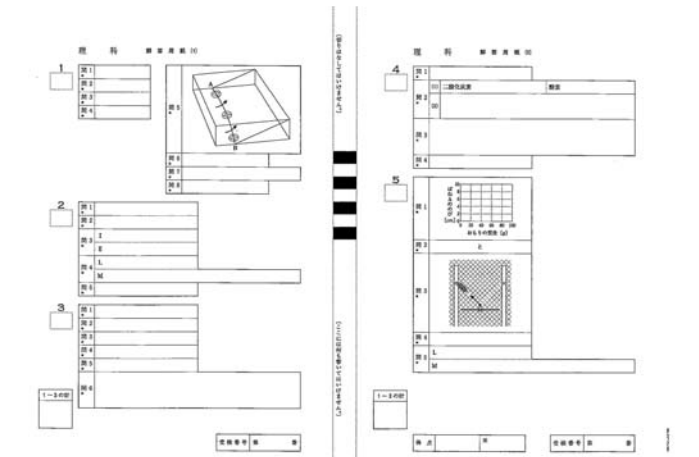
**S** 漢字とか単語とか知識問題だったら、覚えることね。何回も声に出して読んだり、ノートに繰り返し書いたりすれば、何とかなるでしょ。考えなきゃ解けない問題は、まず解説をよく読むの。なかなか頭に入らなかつたら、解説文を書き写すのも良いわ。それでもよくわからなかつたら、その問題の単元の教科書を読んで、演習問題があったら解いてみるよ。

**K** 教科書の単元の探し方がわかんないよ。

**S** カコモンの解説ページでは小問の最初に単元が書いてあるから、その単元を3年分の教科書から探せばいいの。教科書の巻末に索引が載っている場合もあるし、目次から探せば何とかなるでしょ。

**K** 3年分の教科書か。中1と中2のときの探さなきゃ。

**S** 5教科だけでも何とか探さなきゃね。復習できたと思ったら、副教材や科目別問題集で類似問題



令和4年度学力検査問題、理科の解答用紙

題を解いてみて、最後はその入試問題の小問をもう一回解いてみるよ。それでできていけば、得点力が上がった! っていう自分を褒めてあげていいんじゃない?

**同じ科目、同じ大問を何年分も解いてみる**

**K** これさあ、1年前の問題も似てるよねえ?

**S** いいところに気が付いたねえ。そうなのよ。同じ科目の同じ大問を何年分も解いてみると効果的な。類似問題を何度も解くことになる場合もあるから、結構練習にもなるのよ。

**K** 6年分まとめて英語のリスニング問題やってもいいってこと?

**S** そうした方が悪いの。どんなことがきかれそうか見当がつかないね。公立は出題順もそう変わるかもしれないけど、私立高校の場合には大問の順番

が年によって変わる場合があるの。でも、類似問題は多いから、そこだけ繰り返ししてみるといいわよ。

**入試直前は5分短縮**

**K** ふーん。入試問題でも、それなら何とかできそうなのよ。

**S** でもね、時間を計って実際の入試と同じようにやるのも大事。直前になったら試験時間を5分短縮するのよ。

**K** それ、キツそうだ。

**S** キツいくらいで丁度良いのよ。試験のときって緊張して時間が足りなくなるから、その対策ってことね。答案を見直す時間も必ず確保して、ケアレスミスを防ぐのも大事よ。

**K** そこまでやるの?

**S** 普段やってる以上のことを本番に期待されるよりいいでしょ?

## 過去問のベストセラー

●2023年度受験用 各私立・国立 **高校別 スーパー過去問**

[発行高校名] 定価2090円~2420円(税込)

■**埼玉県(39校)** 秋草学園, 浦和学院, 浦和実業学園, 浦和麗明, 叡明, 大宮開成, 開智, 春日部共栄, 川越東, 慶應義塾志木, 国際学院, 埼玉栄, 埼玉平成, 栄北, 栄東, 狭山ヶ丘, 秀明英光, 淑徳与野, 城西大付属川越, 正智深谷, 昌平, 城北埼玉, 西武学園文理, 西武台, 聖望学園, 東京成徳大深谷, 東京農大第三, 獨協埼玉, 花咲徳栄, 東野, 武南, 星野, 細田学園, 本庄第一, 本庄東, 武蔵越生, 山村学園, 立教新座, 早稲田大本庄高等学院

■**ほか1都5県(212校)**



定価2090円~2420円(税込)



定価1100円(税込)



定価2200円(税込)

高校過去問シリーズ 国公立全251校

都県内各書店にて **好評発売中!!**



声の教育社

〒162-0814 東京都新宿区新小川町8-15  
電話 03-5261-5061 (大代表)  
https://www.koenoikyokusha.co.jp

# 明治学院

中学校 | 東村山高等学校

## 在校生からのメッセージ



**高校1年 平本 夏弥**  
(練馬区立石神井 西中学校出身)

明治学院東村山高等学校に入学して数か月が経ちました。周りに知り合いもなく、どこか切迫感や緊張感を抱いていた入学当初とは違い、今では友人関係、クラブ活動などとても打ちとけた雰囲気の中で学校生活を送っています。クラスのまとめ役である委員長に立候補し、クラブではダンス部に入学し、楽しく充実した毎日を送っています。



**高校1年 小林 由奈**  
(国分寺市立 第二中学校出身)

推薦入試で入学しました。緑豊かな広大なグラウンドでは、思う存分活動に取り組みます。先生が常に生徒に寄り添ってくださり、明るく落ち着いた雰囲気の中に包まれています。キリスト教教育による礼拝等、他の学校とは違った様々な経験ができます。校則はありますが、みんなが和気あいあいと自由に楽しい学校生活を送っています。

## 明治学院大学への進学

高3で推薦進学コースの生徒は明治学院大学入学後に大学の履修単位として認められる「教養原論」の授業を受けることができます。高校3年間の評定平均値上位8割までの生徒を対象に、系列校特別推薦入試が行われ、明治学院大学へ進学することができます。試験は「志望理由書」・「小論文」・「面接」による判定です。

〒189-0024 東京都東村山市富士見町 1-12-3

TEL 042-391-2142



明治学院 東村山 | 検索 | <https://www.meijigakuin-higashi.ed.jp/>

社会で活躍する女性を育てます  
◆資格取得で自信が身につく! ◆徹底した挨拶指導とマナー取得  
◆そして生徒一人ひとりに親身で面倒見の良さが自慢です

『私は変わった。安部学院で変わった。』 都内唯一の女子商業高校

A 推薦の合格者は入学金が免除になります。

## 安部学院高等学校

〒114-0005 東京都北区栄町35-4 TEL. 03-3913-2323(代)  
ホームページアドレス <https://www.abe-gakuin.ed.jp>  
学校のこともっと知りたい方へ説明会を行います! ぜひ体感してみてください

■学校説明会・個別相談会(来校型) ※土曜:14時~・日曜:10時~  
①10/22(土) ②10/30(日) ③11/ 5(土) ④11/12(土) ⑤11/20(日)  
⑥11/26(土) ⑦12/ 3(土) ⑧12/11(日) ⑨12/18(日)

※いずれも完全予約制。本校HPよりご予約ください。お電話でもご予約できます。(平日9時~16時) ※社会情勢により、日程変更、中止も考えられます。本校HPをご確認ください。

# カコモン攻略法 実践編

前のページで紹介したカコモン攻略法を実践に移してみましょう。本コーナーでは、平成29年度~令和4年度の埼玉県公立高等学校入学選抜、数学の学力検査問題大問1(1)~(7)を紹介いたします。過去の問題を見渡すと、出題の傾向が見えてきます。確実に解けるようにしておきましょう。

## 令和4年度学力検査問題

- 1 次の各問に答えなさい。
- $7x - 9x$  を計算しなさい。(4点)
  - $5 \times (-3) - (-2)$  を計算しなさい。(4点)
  - $12x^2y + 3x \times 2y$  を計算しなさい。(4点)
  - 方程式  $7x - 2 = x + 1$  を解きなさい。(4点)
  - $\frac{12}{6} - 3\sqrt{6}$  を計算しなさい。(4点)
  - $x^2 - x - 20$  を因数分解しなさい。(4点)
  - 連立方程式  $\begin{cases} 4x - 3y = 10 \\ 3x + 2y = -1 \end{cases}$  を解きなさい。(4点)

## 令和3年度学力検査問題

- 1 次の各問に答えなさい。
- $4x - 9x$  を計算しなさい。(4点)
  - $-3 + (-4) \times 5$  を計算しなさい。(4点)
  - $4xy \div 8x \times 6y$  を計算しなさい。(4点)
  - 方程式  $3x + 2 = 5x - 6$  を解きなさい。(4点)
  - $2\sqrt{3} - \frac{15}{\sqrt{3}}$  を計算しなさい。(4点)
  - $x^2 + 7x - 18$  を因数分解しなさい。(4点)
  - 連立方程式  $\begin{cases} 5x - 4y = 9 \\ 2x - 3y = 5 \end{cases}$  を解きなさい。(4点)

## 令和2年度学力検査問題

- 1 次の各問に答えなさい。
- $7x - 5x$  を計算しなさい。(4点)
  - $(-5) \times (-2) + 3$  を計算しなさい。(4点)
  - $6x \times 2xy \div 3y$  を計算しなさい。(4点)
  - 方程式  $5x + 3 = 2x + 6$  を解きなさい。(4点)
  - $\sqrt{18} - 6\sqrt{2}$  を計算しなさい。(4点)
  - $x^2 + 4x - 12$  を因数分解しなさい。(4点)
  - 連立方程式  $\begin{cases} 6x - y = 1 \\ 3x - 2y = -7 \end{cases}$  を解きなさい。(4点)

## 平成31年度学力検査問題

- 1 次の各問に答えなさい。
- $-2a + 5a$  を計算しなさい。(4点)
  - $(-8) \div (-4) - 1$  を計算しなさい。(4点)
  - $3x^2 \div (-y^2) \times 2xy^2$  を計算しなさい。(4点)
  - $\frac{10}{\sqrt{5}} - \sqrt{45}$  を計算しなさい。(4点)
  - $x^2 + 6x - 27$  を因数分解しなさい。(4点)
  - 連立方程式  $\begin{cases} y = 5 - 3x \\ x - 2y = 4 \end{cases}$  を解きなさい。(4点)
  - 2次方程式  $2x^2 - 3x - 1 = 0$  を解きなさい。(4点)

## 平成30年度学力検査問題

- 1 次の各問に答えなさい。
- $4x + x$  を計算しなさい。(4点)
  - $6 - 4 \div (-2)$  を計算しなさい。(4点)
  - $16a^2b \div (-8b) \times a$  を計算しなさい。(4点)
  - $\frac{9}{\sqrt{3}} - 2\sqrt{3}$  を計算しなさい。(4点)
  - $x^2 + x - 12$  を因数分解しなさい。(4点)
  - 連立方程式  $\begin{cases} 2x - 3y = 11 \\ y = x - 4 \end{cases}$  を解きなさい。(4点)
  - 2次方程式  $3x^2 - x - 1 = 0$  を解きなさい。(4点)

## 平成29年度学力検査問題

- 1 次の各問に答えなさい。
- $10x - 7x$  を計算しなさい。(4点)
  - $(-2) \times 4 + 1$  を計算しなさい。(4点)
  - $9a^2 \div 3ab \times (-b)$  を計算しなさい。(4点)
  - $\sqrt{8} + \frac{2}{\sqrt{2}}$  を計算しなさい。(4点)
  - $x^2 - 13x + 36$  を因数分解しなさい。(4点)
  - 連立方程式  $\begin{cases} 5x + 3y = 1 \\ -2x + y = 4 \end{cases}$  を解きなさい。(4点)
  - 2次方程式  $(x+4)^2 - 5 = 0$  を解きなさい。(4点)

### 令和4年度解答

- $-2x$
- $-13$
- $8xy^2$
- $x = \frac{1}{2}$
- $-\sqrt{6}$
- $(x+4)(x-5)$
- $x = 1, y = -2$

### 令和3年度解答

- $-5x$
- $-23$
- $3y^2$
- $x = 4$
- $-3\sqrt{3}$
- $(x-2)(x+9)$
- $x = 1, y = -1$

### 令和2年度解答

- $2x$
- $13$
- $4x^2$
- $x = 1$
- $-3\sqrt{2}$
- $(x-2)(x+6)$
- $x = 1, y = 5$

### 平成31年度解答

- $3a$
- $1$
- $-6x^3y$
- $-\sqrt{5}$
- $(x-3)(x+9)$
- $x = 2, y = -1$
- $x = \frac{3 \pm \sqrt{17}}{4}$

### 平成30年度解答

- $5x$
- $8$
- $-2a^3$
- $\sqrt{3}$
- $(x-3)(x+4)$
- $x = 1, y = -3$
- $x = \frac{1 \pm \sqrt{13}}{6}$

### 平成29年度解答

- $3x$
- $-7$
- $-3a$
- $3\sqrt{2}$
- $(x-4)(x-9)$
- $x = -1, y = 2$
- $x = -4 \pm \sqrt{5}$



## GLOBAL STUDIES COURSE

グローバルコースは、2年次の英語授業は週11時間設定され、日本人と外国人教員のチーム・ティーチングによるPBLなど実践的な英語力を身につける。国内外への進学を視野にグローバルスタンダードな検定試験対策も実施し、スコア向上をサポートします。また、グローバルな諸問題を扱う協働・探究授業や、長期・短期の海外留学プログラムも用意。英語で学ぶ国際系大学や海外大学への進学を視野に、国際感覚を養い、世界市民として活躍する未来を見据えた進路を目指します。(PR)

SALESIAN INTERNATIONAL SCHOOL



## REGULAR COURSE

本コースは、PBL型授業を軸に確かな学力を構築。2年次からは志望進学先に合わせて専門性を磨くカリキュラムです。1、2年次に実施する「個人研究」では、各自のテーマで探究を進め、課題解決力を育みます。国立大・難関私大への進学を想定し、一般入試のほか、総合型選抜入試などの推薦入試にも対応した受験指導を行います。グローバルスタンダードな検定試験対策も実施し、スコア向上をサポートします。また、グローバルな諸問題を扱う協働・探究授業や、長期・短期の海外留学プログラムも用意。英語で学ぶ国際系大学や海外大学への進学を視野に、国際感覚を養い、世界市民として活躍する未来を見据えた進路を目指します。(PR)

サレジオン国際学園  
2期生募集!!

# 進路指導は、誰一人取りこぼさない覚悟で

この学校  
ここに注目

## 豊島学院高等学校 (東京都豊島区)

### 生徒達の1ランクアップ を目指し、歩み続ける

JR池袋駅西口から徒歩約15分、東武線北池袋駅から徒歩7分、閑静な住宅地の一角にモダンな校舎棟が立ち並ぶ。創立94年を迎えた学校法人豊昭学園の豊島学院高等学校と昭和鉄道高等学校だ。

両校の共学化、学科再編、新校舎建設、豊島学院高等学校の校名変更など、23年にわたる学校改革は、6号館「ラーニングセンター」の竣工でひとまず完成となった。

豊島学院高等学校の次の目標は、生徒・保護者・教職員が三位一体となり生徒たちに寄り添う教育、SDGsを推進しながら生徒たちのランクアップを目指す教育の確立だ。



#### 知育の伸長は自ら決断することから

同校では、進路希望に応じた類型制を採用。難関国立進学に対応したスパー特進類型と、国公立・難関私大を目指す特

別進学類型では、1年次から週2日7時間授業を実施。3年間で108単

位を履修するなど気合が入るカリキュラムだ。

さらに難関私大を目指す進学類型、大学進学を目指す普通進学類型

#### 一般的な公立高校と比較すると2割程度多い授業時間

この時間により生徒たちの知識量の充実を図り、教科に応じた習熟度別や、補習・補講授業など

でフォローアップを行う。類型制とは、生徒たちの希望する進路に合わせてコース制の事。あくまで主体は生徒達だ。

#### 保護者と教職員が生徒に寄り添う、三位一体の教育

豊島学院高等学校の結核川尚文校長は基本姿勢に

ついて「私たちの目指す教育は、骨太の国際社会で活躍できる人材の育成。そのために、生徒・教職員・保護者の三位一体の協力体制は不可欠。どんな社会になっても活躍し続ける人を育てていきたい」と語っている。

#### 保護者の学校行事などへの参画は、PTAに代り「父母と教員の会」が積極的に活動することに

え、広報紙の編集など、生徒たちを側面から支える形になっている。

### 「SDGs」で感性を 高める授業を実施

オリンピックでの基本理念で急速に普及した「SDGs」の言葉だが、語源は2015年に国連サミットで

採用された17の持続可能な目標のこと。2030年までに

によりよい世界を目指すことが目標とされている。

同校では、授業やホームルームの中で折に触れ、この精神や目標を話題にする。

グローバルな感性を持たせることや社会に貢献できる人材の育成を目指すためだ。

また、「探究」を授業の中に積極的に取り入れてい

る。国の教育の柱でもある「課題発見分析力」を高めることにより、より深い思考力を養うことを目指している。

英語科では、読む、書く、聞く、話すの4技能を徹底的に鍛える。

新たな大学入試改革では「思考力・判断力・表現力」が求められる。同校のこれらの実践は、大学入試に正面から挑むことに繋がっているのだ。

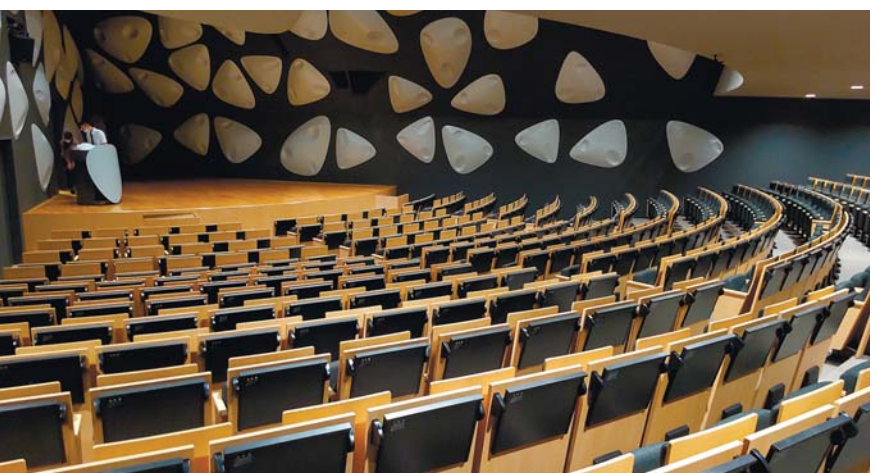
また、「探究」を授業の中に積極的に取り入れてい

る。国の教育の柱でもある「課題発見分析力」を高めることにより、より深い思考力を養うことを目指している。

英語科では、読む、書く、聞く、話すの4技能を徹底的に鍛える。

#### ラーニングセンターがいよいよ竣工

2022年夏完成 6号館Connection Hall



2022年夏完成 6号館Connection Hall

### 仲間と過ごす 部活・生徒会活動 は人生の糧に

隣接地に兄弟校として昭和鉄道高等学校がある。

日本の鉄道関係へ向けた人材の輩出校として有名で、将来目標が明確な生徒たちが多いという特長を持つ。

両校は学校行事や生徒会活動を互いに支えあいながら行っている。また部活動も合同で行う

ことが多くいようだ。現在17の運動部、17の文化部、2つの同好会が積極的に合同で活動している。

部活加入率は、豊島学院が約70%、昭和鉄道が98%と目標が明確な昭和鉄道の方が積極的だ。

異なる目的意識と個性を持った両校の生徒たちだが、文字通り一丸にな

って大会等に向かう。

文化部では吹奏楽部の活躍が光る。東京都吹奏楽コンクールにおいて、両校合同で編成されたA組が金賞、アンサンブルコンテストで金賞を受賞した。

昭和鉄道高等学校と互いに共鳴し奏でるハーモニーも豊島学院高等学校の魅力と言えよう。

(PR)



私の向こう側へ。

体験入学・個別相談  
個別相談会の詳細はこちらから

学校法人 豊昭学園  
**豊島学院高等学校**  
併設/東京交通短期大学・昭和鉄道高等学校

スパー特進類型 特別進学類型 進路進学類型 普通進学類型

# 埼玉県、私立高校の募集人数 など入試要項一覧を発表

埼玉県立学事課は9月16日、2023年度(令和5年度)埼玉県私立高校と私立中学の入試要項を取りまとめ、発表しました。今年度の全日制私立高校の募集人数は昨年比148人増の17,434人、募集校は47校で変更はありませんでした。入試要項の取りまとめは、私立高校(全日制・通信制)各校、学科(コース)ごとの募集人数、一般・単願、併願推薦などの試験区分、試験日と合格発表日、インターネット、郵送などの発表方法の一覧となっています。なお、令和5年度のコース・定員の変更点について本紙8面埼玉入試情報内で紹介しています。埼玉県では、県内の私立中学校及び高等学校の入試要項を取りまとめ、当該校への進学を目指す児童生徒及び保護者に情報を提供することにより、利便性の向上を図ることを目的に、要項を纏め発表しています。

入試の実施日程はほぼ解禁日の1月22日に集中していますが、それ以外の実施日などを知る事で併願受験の計画などを立てることができそうです。志望校、また併願を考えている学校の入試日程などを確認しておきましょう。

■発表について詳細は  
令和5年度埼玉県私立中学校・高等学校入試要項について

## 2024年度(令和6年度)入試日程決まる

埼玉県教育委員会は、9月21日、今の中学2年生が受験する2024年度の県立高校入試の日程を発表しました。日程は次の通りです。

2月7日(水)、8日(木)、9日(金) 入学願書、調査書、学習の記録等「一覧表等の提出期間」※2月7日は郵送による提出

2月14日(水)、15日(木) 学力検査 志願先変更期間

2月21日(水) 実技検査(芸術系学科等)、面接(一部の学校)

2月22日(木) 入学許可候補者発表

3月1日(金)

令和5年度入試からは1日早くなりますが、大幅な変更はありません。中学2年生の皆さんは、受験まで、あと500日あまり、早めの準備を心掛けます。

## 受験生の疑問に答える

専門家の先生がみなさんの疑問・不安をスバリ解答!!

回答者：教育ジャーナリスト 梅野弘之

キュアンドエー Q&A

Q 「成績は伸びているのだろうか」と毎日不安です。勉強の結果ってどのくらい伸びているものですか?

Q 内申点が低くても入試当日の点数が良ければ合格できるのでしょうか。行きたい学校があるので、内申点をどうにかしたいです。なにか方法がありますか。

先生の回答はよみうり進学メディアWEB版で公開中です。下記QRコードからご覧ください。



**西武台千葉 中学校 高等学校**

春日部駅 10分 → 川間駅(野田市)

**Say, Hello!**

中学校説明会	高等学校説明会・相談会
10/15(土) 14:00~16:30	10/15(土) 14:00~16:30
10/29(土) 14:30~16:30	10/29(土) 14:00~17:00
11/13(日) 9:30~11:30	11/13(日) 9:00~12:00
11/27(日) 10:00~12:00	11/27(日) 10:00~12:00
12/24(土) 10:00~12:00	12/24(土) 10:00~12:00

※全てWEB予約が必要です。本校ホームページよりご予約ください。

〒270-0235 千葉県野田市尾崎2241-2 TEL04-7127-1111  
https://www.seibudai-chiba.jp 西武台千葉 検索

**潤徳女子高等学校**  
JUNTOKU GIRLS' HIGH SCHOOL

**未来と話せる女子になる**

普通科 進学コース  
基礎学力を身に付け、様々な受験形式に対応。深く学べる豊富な授業数で、希望進路を実現。

普通科 特進コース  
少人数制・データ分析で効率的に実力アップ。国立大学を中心に、難関私大合格へサポート。

普通科 美術コース  
絵画・彫刻・デザイン・工芸を経験し、独自の創造活動へ。美大受験にも対応。

学校説明会(要予約)	体験入学(要予約)
●10月16日(日) 10:00~14:00	●10月30日(日) 9:25~
●11月3日(休) 10:00~14:00	●11月20日(日) 9:25~
●11月23日(休) 10:00~14:00	
●12月3日(土) 14:30~	クラブ体験入部
●12月26日(月) 17:00~	●10月23日(日) 9:30~

個別相談 学校説明会・体験入学にて随時実施

住所 | 〒120-0034 東京都足立区千住2-11 TEL|03-3881-7161  
交通 | 北千住駅西口より徒歩5分、千住大橋駅より徒歩10分

**十文字高等学校**

想像以上の未来を創造しよう

今年度より、高校で新しいコースがスタートしました。新しいコースは、「自己発信コース」「特進コース(人文・理数)」「リベラルアーツコース」の3コースです。カリキュラムもそれぞれのコースの特性を活かす形となっています。一人ひとりが希望する学びのスタイルや進路目標に合わせて、高校1年よりコースを選択することができます。

入試説明会	10/15(土)・11/12(土)・12/10(土) 14時~
体験・見学会	10/29(土) 授業編 10時~ 10/29(土) 部活編 14時~
個別相談会	12/26(月) 10時~

※詳細は本校HP等でご確認下さい。

JR山手線[巣鴨駅・大塚駅] 地下鉄都営三田線[巣鴨駅] 下車徒歩5分  
〒170-0004 東京都豊島区北大塚1-10-33  
http://js.jumonji-u.ac.jp/ ☎03-3918-0511

**昭和鉄道高等学校(東京都豊島区)**

この学校ここに注目

**ホスピタリティで無限の未来を描け 鉄道業界へ圧倒的な強み**

創立94年目を迎えた昭和鉄道高校は、名称の通り数多くの人材を鉄道・交通業界に送ってきた。

共学化学科再編 新校舎の建設と、兄弟校である豊島学院と歩調を合わせた学校改革の数々は、ラーニングセンターの竣工で完成年度を迎えた。鉄道関係、公務員一般企業への就職、大学への進学など生徒たちの多彩な進路実現のために、キャリア教育先進校は次のステップを目指す。

**キャリア教育 先進校の挑戦**

日本でも珍しい鉄道専科の高校だが、昭和鉄道高校の卒業生の進路は実に多彩だ。

今春の進路実績では、進路希望の99%を達成し、就職81%、進学18%。就職では、82%の生徒がJRや私鉄の鉄道関係へ進んでいる。

共学化学科以来18年、男女共同参画の中、女子生徒も現在15人が同校で学んでいる。鉄道関係に憧れているのは男女共通、女子で新幹線を運行している先輩もいるそうだ。

就職に大学進学に、生徒たちの希望を実現させる。それが、同校の目指すキャリア教育だ。

**人生を豊かにするためにあらゆることに挑戦を**

桑田達也校長は「社会は大きく変容し、鉄道業界もAやOやOTなどにより大きな変化がもたらされています。そんな中でもコミュニケーション力や、ホスピタリティマインドがますます重要視されていくものと思います。本校ではこれらの資質を備えた、思いやりのある生徒を育てていきたい」と教育方針を語っている。

※O・Tとは、従来インターネットに接続されていないモノ、電子機器類などが、ネットワークを通じて情報交換をする仕組みのこと。

授業は週6日制、3年間で102単位習得と

**主な進路先(過去5年間)**

**大学**  
千葉大、早稲田大、立教大、明治大、青山学院大、法政大、國學院大、日本大、東洋大、専修大、神田外語大、東京都市大、他

**就職**  
東日本旅客鉄道、東海旅客鉄道、東京地下鉄、西武鉄道、小田急電鉄、東急電鉄、総合車両製作所、新幹線エンジニアリング、外務省、防衛省、東京都、警視庁、日産自動車、東京電力、他

公立の進学校並みだ。大学への進学希望に対応できるよう、普通科に負けないカリキュラムを用意している。

さらに補講や資格取得のための講習を実施。取得可能な資格や検定は、旅行業務取扱管理者、第二種電気工事士、ビジネス実務マナー検定、サービス接待検定、手話検定等と多岐にわたる。毎日の勉強は大変だが、同校では生徒自らが、自分の目標を決めて取り組んでいく。目的意識を持って学校生活を送っている状況がうかがえる。(PR)

ラーニングセンター 運転シミュレーター

# YS media 埼玉入試情報

## 令和5年度 私立高校 入試変更点 私立高校の「入試要項」出揃う

令和5年度入試に向けて、私立高校の募集要項が出揃った。今春から学習指導要領が改訂され、各高校で実施。それらに向けて、研究・対策を進める学校は多い。

また、新しい教育を目指し、コースの新設や改編が相次ぐ。コロナ禍のなか、高校の説明会や相談会は、申し込み制やウェブを利用したものになるなど制約は多いが、できるだけ参加して情報収集をしておきたい。

### 志望校選択は、9月の進路希望調査でスタート

本紙9月号で既報の通り、9月末に中学校を通じて、皆さんの第1回進路希望調査が実施された。はつきりと目標校が決まっている人がいる一方、まだ漠然としている人もこの時期は多い。

焦る必要はないが、将来きたい職業や、やってみたい事を考えて、志望する高校の候補を挙げられるようにする時期が来ていることを知っておいてほしい。進路希望の調査は、そんな皆さんの背中を押してくれる重要な意味合いがある。

学校説明会や私学の個別相談、模擬テストの結果などから、志望する高校は変化することも多い。2回目の進路希望調査は12月中旬に実施される。この時点までには多くの受験生が、公立が私立かを決めているようだ。

### コロナ禍の中、急ピッチで進む、変化への対応

現中学3年生は、大学入試改革の6期生となる。今春から高等学校の学習指導要領が改訂された。現在の高校1年生が、新しい指導要領で3年間学ぶことになる初めての学年だ。大学入試はこの時、第二段階目の改革を迎えようと考えられる。

中学3年生の皆さんは、この新たな改革の2期生となる。情報などの新しい教材に加え、思考力・判断力・表現力を育む教育を視野に、改革を推し進める学校が増加している。

グローバルを視野にした教育や探究型授業、コミュニケーション能力の育成、英会話、ICT教育などだ。

また、Society 5.0の進歩やネット社会の進歩、人工知能の発達などで、社会の変化も激しくなっている。そんな時代の学校選択には、希望する学校を調べ、入試制度や基準だけでなく、教育の特色や授業時間などを知ることが必要となるだろう。

特進A、特進B、進学の3コース制を特進選抜、特別進学、進学の3コース制に改編。

○山村学園(川越市) ↓ 特別進学コース(SA・文理)、総合進学コース(選抜・進学)の2コース4クラス制から、特別選抜SA、特別進学EL、総合進学GLの3コース制に再編。

○細田学園(志木市) ↓ 進学βコース募集停止。特進H、特進、選抜G、選抜I、進学αの5コース制に再編。

○秋草学園(狭山市) ↓ 特進選抜、進学選抜(α類・β類)、進学、幼児教育保育進学の4コースから、特選(Sクラス・Aクラス)、選抜、AG、幼保の4クラス制に再編。

○聖望学園(飯能市) ↓ S特、特選、選抜、総合の4コース制から、特進(選抜クラス・一般クラス)、進学(選抜クラス・一般クラス)の2コース4クラス制に再編。

令和5年度の変更点  
■定員増  
臨時学級増により細田学園(50人)、山村学園(40人)、山村国際(40人)の募集定員が増加。

○浦和麗明(さいたま市) ↓ 特進I類・II類・III類の3コースに再編。○開智(さいたま市) ↓ T、S・Dの3コースをT・S1・S2の3コースに再編。

○西武台(新座市) ↓ STEAMコースを新設。特進S、選抜I、選抜II

進学コースと併せ5コース制に再編。  
私立独特の入試制度を研究しよう  
今年度も、県内外の私立高校の学校説明会や入試説明会、個別相談会が佳境に入った。

コロナ禍も3年目を迎え、説明会や相談会の開催はより慎重になり、各校での工夫が見られる。ただし、申し込み制や定員制とするなど制約は多くなっているようだ。

これらの説明会や相談会に参加することで、教育課程、進学実績、入試の種類や基準などの詳細な情報を得られる。学校で開催される場合には、校舎施設の見学も可能だ。

同時に実施される個別相談では、色々な質問に直接答えてもらえるだけでなく、「合格の可能性」などを聞くことができる。私立の各校では、普通科や専門学科等の中に、多様なコース、類型などを設けている場合がある。

また、推薦・専願・単願などの第一志望者を対象とする入試と、公立や他の私立との併願を前提とした入試を設けている学校が多い。ほとんどの学校で、併願での受験生に対して、第一志望者には独自の優遇制度がある。コースや類型の内容、入試制度を調べ、これらの優遇制度を利用することが、私立受験で合格を勝ち取る力となる。

国際学院中学校高等学校  
KOKUSAI GAKUIN JUNIOR & SENIOR HIGH SCHOOL

【学校説明会・個別相談会】  
完全予約制  
10/15(土)・10/22(土)・10/29(土) ☆  
11/ 3(木曜) ☆・11/19(土)・11/23(水曜)  
12/17(土) ☆・12/24(土) ☆  
☆…学校説明会のみ ☆…個別相談会のみ

イブニング個別相談会(校内・校外)開催中  
平日の夕方に、校内・校外で個別相談会を開催中です。  
詳細は学校ホームページよりご確認ください。

〒362-0806埼玉県北足立郡伊奈町小室10474  
Tel.048-721-5931 Fax.048-721-5903 https://jsh.kgef.ac.jp  
JR高崎線「上尾駅」・JR宇都宮線「蓮田駅」よりスクールバスで、それぞれ約10分・約15分。またはニューシャトル「志久駅」より徒歩約15分  
各種イベントの最新情報は、HPIにてご確認ください。

生まれつきの能力差なんかない

学校法人狭山ヶ丘学園  
狭山ヶ丘高等学校  
西武池袋線 武蔵藤沢駅 徒歩約13分  
川越・狭山市・入曽・箱根ヶ崎 各駅からスクールバス運行

自分らしく豊かに生きる学びがあります。

個別説明・相談会(学校見学同時開催) 学習会  
10/15(土)・29(土)・11/5(土) 14:00開始  
11/26(土) 10:00開始 (各回 要予約)  
※なお、11/5の学習会はありません。

学校見学、オンライン個別相談・随時(予約)  
学園祭 11/12(土)・11/13(日) ※予約制

特待生制度有 給食有(3年間実施)  
単願・併願推薦(加点制度有り)

学校法人 川村学園 川村高等学校  
(JR目黒駅徒歩1分・副都心線雑司が谷駅徒歩7分)  
URL https://www.kawamura.ac.jp/cyu-kou/  
☎ 03-3984-7707 (入試広報室)

学校選択問題で高得点を目指す! 英語・数学の2科目に特化!

中3 最難関校突破講座

（土）19:30~21:20  
50分×2コマ(英語・数学) 月3回

サインワンが誇る精鋭講師陣の授業  
各地域のトップレベルが集結

受講申し込み 随時受付中! 対面授業さながらの臨場感と緊張感

お申し込み・お問い合わせは  
0120-385-314  
サインワン  
www.g-sign-1.com