

今月のテーマ「力のつく勉強法」

どの瞬間で、どんな場面で実力がついているのか いま一度 勉強法を見直し、合格を引き寄せよう

入試本番まで残り時間が少なくなってきました。
焦りを感じている人もいるかもしれませんが、皆さんの力はまだまだ伸びます。
ただし、そのためには、いま一度勉強法を見直す必要があるかもしれません。



家で復習する時に、 力はぐんぐん伸びる

今回はタイトルにあるように皆さんの実力は、いつどの段階で付いているのかについて考察してみよう。

たとえば学校の授業です。先生の話を集中して聞いたとします。その段階でも力は付いているでしょう。また質問されてその答えを一生懸命考えたとします。もちろんその時も力は付いているでしょう。あるいはまた問題を解いてそれを必死で解いたとします。ここでも力は付くはず。では、ここまでで完ぺきでしょうか。このまま入試に臨んで大丈夫でしょうか。やはりこれだけだと少し不安が残ると思いませんか。何かやり残していますね。

そうですね。勘のいい人はもう分かったでしょう。家で、自力で、復習することが必要なのです。この瞬間に真の実力としてあなたの中に定着するのです。短い時間でもいいですから必ず復習しましょう。

過去問学習は、解いたその後から始まる

次に過去問題集に取り組む場面を考えてみましょう。

まず問題を解きます。この時、頭は高速回転しているでしょうから、たしかに力は付いているでしょう。しかし、問題を解くことで得られるのは自分の頭の中にある知識の確認に過ぎないとも言えます。

さらに力を付けるには、解けなかった問題や、間違った問題を自力でできるようにしなければなりません。解いて答え合わせをしただけでは過去問練習を付けた作業は、過去問を解いたその後から始まるのです。

解説は何度も読んでください。教科書も繰り返し読んでください。それでも分からなかったら先生に質問してください。

友達と質問し合う時の注意点

皆さんは友達と一緒に勉強することはあります。授業中は当然友達と一緒にですが、それ以外の場面という意味です。もしそのような場面があったらぜひ試してもらいたいことがあります。それは質問をし合うことです。

その場合、質問は単純な一問一答では駄目です。まったく意味が無いとまでは言いませんが、効果は高いとは言えません。おすすめは「〜について説明してください」といった質問です。たとえば「平安時代の文化について」「太陽暦と太陰暦について」といった形です。聞かれた方は、それについて知っていることを全てを分かりやすく説明します。

この時、説明できたことは頭の中に入っていること、それを整理し相手に分かりやすく説明することで、さらに確かなものになります。つまり力が付きます。

また、説明できなかったことは頭の中に入っていないということになります。課題が明確になったわけですから、すぐに復習しましょう。

なお、この方法は、自分一人でもできます。自分で質問して自分で答えればいいのです。

要するにここで述べているのは、これまで何度か繰り返してきた「アウトプット」の重要性です。覚えること（インプット）に夢中で、それ外に出すことを怠ると力は付きません。

勉強することはあります。授業中は当然友達と一緒にですが、それ以外の場面という意味です。もしそのような場面があったらぜひ試してもらいたいことがあります。それは質問をし合うことです。

その場合、質問は単純な一問一答では駄目です。まったく意味が無いとまでは言いませんが、効果は高いとは言えません。おすすめは「〜について説明してください」といった質問です。たとえば「平安時代の文化について」「太陽暦と太陰暦について」といった形です。聞かれた方は、それについて知っていることを全てを分かりやすく説明します。

この時、説明できたことは頭の中に入っていること、それを整理し相手に分かりやすく説明することで、さらに確かなものになります。つまり力が付きます。

また、説明できなかったことは頭の中に入っていないということになります。課題が明確になったわけですから、すぐに復習しましょう。

勉強することはあります。授業中は当然友達と一緒にですが、それ以外の場面という意味です。もしそのような場面があったらぜひ試してもらいたいことがあります。それは質問をし合うことです。

その場合、質問は単純な一問一答では駄目です。まったく意味が無いとまでは言いませんが、効果は高いとは言えません。おすすめは「〜について説明してください」といった質問です。たとえば「平安時代の文化について」「太陽暦と太陰暦について」といった形です。聞かれた方は、それについて知っていることを全てを分かりやすく説明します。

この時、説明できたことは頭の中に入っていること、それを整理し相手に分かりやすく説明することで、さらに確かなものになります。つまり力が付きます。

また、説明できなかったことは頭の中に入っていないということになります。課題が明確になったわけですから、すぐに復習しましょう。

勉強することはあります。授業中は当然友達と一緒にですが、それ以外の場面という意味です。もしそのような場面があったらぜひ試してもらいたいことがあります。それは質問をし合うことです。

その場合、質問は単純な一問一答では駄目です。まったく意味が無いとまでは言いませんが、効果は高いとは言えません。おすすめは「〜について説明してください」といった質問です。たとえば「平安時代の文化について」「太陽暦と太陰暦について」といった形です。聞かれた方は、それについて知っていることを全てを分かりやすく説明します。

この時、説明できたことは頭の中に入っていること、それを整理し相手に分かりやすく説明することで、さらに確かなものになります。つまり力が付きます。

また、説明できなかったことは頭の中に入っていないということになります。課題が明確になったわけですから、すぐに復習しましょう。

北 辰 テ ス ト

埼玉県入試対策 特別回!

最後まで、キミのミカタ。

中3対象 3年8回

1/28 (日) 実施

申込期間 12/14(木)▶1/8(月)

志望校に合わせて選べる!

学力検査 問題タイプ または 学校選択 問題タイプ

一緒に科学研究をしませんか?

部活動 PICKUP!

大妻嵐山高校 サイエンス部

サイエンス部は、課題研究、文化祭での展示・実験体験、小学生を対象とした実験教室を行っています。2021年には第65回日本学生科学賞において文部科学大臣賞を受賞し、国際学生科学技術フェア (ISEF) 2022に日本代表として出場しました。私たちが一緒に、科学研究をしませんか?

(文・写真: 学校提供)

模試を受けたときは、できればその日のうちに、できなかった問題を直しましょう。これもまた力を付けるために欠かせない作業です。

模試問題は過去の傾向に基づいて作られています。したがって、本番入試でも同様の問題が出る可能性もあります。つまり予想問題としての性質も併せ持っているのです。偏差値や合格可能性を見て終わりにせず、必ずできなかった問題を直しましょう。

これから受ける模試だけでなく、これまでに受けた模試や実力テスト、学校の定期考査についても同様です。

東京成徳大学深谷高等学校

〒366-0810 深谷市宿根559 TEL048-571-1303 FAX048-572-1791

難関大学をめざす
特進Sコース
(40名)

有名私立大学をめざす
進学選抜コース
(80名)

学校推薦型・
総合型選抜で大学をめざす
進学コース(160名)

インターネットのみの出願となります。

進学相談(要予約)

12/9(土)・16(土)・23(土)・24(日)

※時間はホームページで確認して下さい。
※スクールバスの運行はありません。

令和6年度 入学試験要項		募集定員 普通科280名
	出願期間	入学試験日
単願推薦入学試験	令和5年 12月 1日(金)~ 令和6年 1月 8日(月)	令和6年 1月22日(月)
併願①入学試験	令和5年 12月 1日(金)~ 令和6年 1月 8日(月)	令和6年 1月22日(月)
併願②入学試験	令和5年 12月 1日(金)~ 令和6年 1月 8日(月)	令和6年 1月23日(火)
2月単願入学試験	令和6年 1月25日(木)~ 1月29日(月)	令和6年 2月 2日(金)
2月併願入学試験	令和6年 1月25日(木)~ 1月29日(月)	令和6年 2月 2日(金)
3月単願入学試験	令和6年 3月 1日(金)	令和6年 3月 2日(土)

国際学院高等学校

KOKUSAI GAKUIN SENIOR HIGH SCHOOL

令和6年度入試情報は左上QRコードよりご覧ください

先生からの入試直前アドバイス

国語の力はすべての勉強の基礎



埼玉栄高校
進路指導担当 金崎 正一郎 先生

◆文章を読み込む力は全ての学力の基礎

この時期だからこそ、あえて国語の勉強についてアドバイスをします。

受験勉強の時期になると、多くの人が国語の勉強を後回しにしてしまいがちです。しかし、文章を読み込む力、読解力というのは一朝一夕では身につけません。

今からでも20分でも30分でも文章を頑張って読み込むということを毎日取り組んでください。

文章を読み込む力は、すべての教科の学力の基礎となります。なぜなら、文章を理解するためには、その文章の構成や論理を理解する必要がありますからです。また、文章を読み込むことで、語彙や知識を増やすことができます。

◆読み込んだ内容をアウトプットする時間を作ろう

論説文や小説の問題は、出題された文章をしっかり読み込み、どういう風な文章を読んだかを「人に説明できるくらい」読み込みましょう。そのためには読んだ文章の内容を、自分の知識・教養として身に付ける。そのために20回も30回も読み込む。それくらいの気概で読み込みましょう。

そして実際に読んだ内容を誰かに説明する、つまりアウトプットをするということを繰り返してください。説明できるくらいに文章の本質を捉えられれば、試験で出題されても自然と解けるものです。

◆過去問タイムアタックにも挑戦してみよう

とはいえ、入学試験は時間に制限がありますので、スピーディーに読み込むことが求められます。文章を深く読み込むことと同時に、時間で区切って素早く読むというトレーニングにも取り組みましょう。具体的には、入試過去問に挑戦し、時間を決めて、タイムアタックという風に取り組んでみてください。

◆国語の勉強は受験勉強だと思ってほしくない

国語の勉強は物事の本質を捉え、その情報を処理することです。これは国語に限らず、すべての学力の基礎といえます。

読解力は受験勉強に限らず、これから社会に出る際に必須の能力です。受験勉強だと考えるのではなく、すべての基礎だととらえ、決して適当に取り組まないでください。同じことを皆さんだけではなく、大学受験に臨む本校の高校生にも指導しています。

しっかりと取り組んだ人は、きっと次のステージでも花開く事でしょう。目標を高く、また周囲への感謝の気持ちを持って、しっかり勉強に取り組んでください。

これから力が伸びる時！ 一歩前に踏み出す自分を応援しよう



埼玉県立熊谷女子高校
教頭 松下 奈緒子 先生

◆過去問の分析を踏まえて戦略的な勉強を

熊谷女子高校の学校説明会では、入試に向けたワンポイントアドバイスをしています。その中でも『高校入試問題の過去問題に挑戦する時に、問題分析も行いましょう』とお話しています。

埼玉県立総合教育センターのホームページには、過去3年分の入試問題と解説、問題ごとの正答率が掲載されています。例えば、正答率が80%の問題は、8割の受験生は正解しているということです。20%であれば2割の人が正解している難問だということがわかります。

これを踏まえて、現在の自分が解けなかった問題は、正答率の高い、必ず正解しておきたい問題なのか、難問なのか、正答率が50%程度の点数に差がつく問題なのかということを知り分析してください。自分の志望校合格のためには、どのレベルの問題までしっかり得点できるようにしたらよいのかを考え、戦略的に勉強してほしいと思います。

◆1日の中にリフレッシュタイムを

入試に挑むためには、心と体の健康が何よりも大切です。中3生のこの時期、熊女生はどんな方法で健康管理をしていたのか生徒に聞いてみました。

「好きな本を読む」、「散歩をして外の空気を吸う」、「友達のおしゃべり」などそれぞれの気分転換をしていたようです。中には「筋トレ!」と答えた生徒もいました。また、体を冷やさないように気を付ける、食事をしっかり摂る、十分な睡眠を確保することを多くの生徒が意識していました。皆さんも自分に合った気分転換・健康管理方法をぜひ見つけてください。

◆自己肯定感と努力が一歩踏み出す原動力に

目標に向けて努力を続けている皆さんには、自己肯定感を高くもってほしいと思います。今の自分ではない、今の自分ならきっとできる、と自分を認め、大切にしてください。

熊女生は『出る杭は打たれない』という言葉が大好きです。熊女はお互いの良さを認め合い、新たな挑戦を応援する学校です。挑戦する自分を支えるのは、周りからの応援に加えて、努力を続けてきた自分自身です。

受験生の皆さん、自信をもって一歩前に出てください。その姿勢が、皆さんを待っている高校生活でもきっと役に立つはずですよ。

「合格大作戦」成功のために



埼玉県立川口北高校
教務主任 福元 健二 先生

◆目標は成功の先に

皆さんの中には、志望校がすでに決まっている人もいれば、まだ決めきれていない人もいます。迷っている場合は保護者の方や先生などに相談しながら、最終的には自らの意思で決めることが大切です。いずれにしても、入試本番への「合格大作戦」(最終段階の学習計画や心構え)をしっかりと立ててみてください。

あくまでも入試は通過点、目標は志望校への進学です。未来の高校生活を想像してやる気を燃やしましょう。

◆ルーティンで集中力アップ

学習時間のスタートにルーティンを決めてやってみてください。計算問題を解く、英単語を暗唱するなど、また部屋の掃除や机の上の整頓をするなど何でもよいのです。毎日毎日同じことから始めることによって、心と頭が落ち着き、集中力がアップします。

◆凡事徹底

毎日、同じ時刻に寝て、起きることにより睡眠時間を確保します。朝食、夕食をしっかり取り栄養を蓄えます。身の回りと身なりを整え、学校生活をしっかりと過ごします。生活のリズムを整え、当たり前のことをしっかりと行うことにより、入試当日まで安定した精神状態で学習に臨めます。

◆勝負の神様は細部に宿る

これから成績が伸びるのか、志望校に届くのか、不安になることもあるでしょう。奮励努力を続ければ大丈夫です。過去の入試問題を解く際、間違っただ箇所は中途半端にせず、何度も解いてしっかり理解します。間違っただ箇所には苦手な部分が含まれているので、何度も解くことで克服に繋がります。ひとつの問題集を繰り返し解くのもお勧めします。ただし、基本をおろそかにしないでください。分かったつもり、できるつもりにならず、細部にこだわってください。

◆冷静に熱くなれ

入試当日、自分は本番に弱いとか、プレッシャーに負けるとか思う必要はありません。誰もがプレッシャーを感じるし、緊張しています。自分自身が弱いと思うことがマイナスに働くのです。冷静に熱く、威風堂々と入試当日を迎えてください。

「念ずれば花開く」チーム川北の教職員生徒全員で皆さんを応援しています。

生まれつきの
能力差なんかない



学校法人狭山ヶ丘学園
狭山ヶ丘高等学校

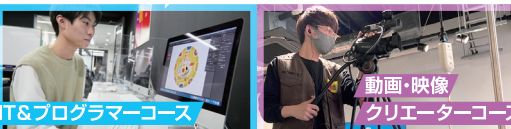
西武池袋線 武蔵藤沢駅 徒歩約13分
川越・狭山市・入曽・箱根ヶ崎 各駅からスクールバス運行



「好きなこと」を学びながら「楽しく」
「自分らしく」成長でき33年間!!

2024年4月TCAIに
高等課程誕生!

TCAの高等課程とは、好きなことを学びながら大学入学資格が取得できる学校です。(※大学入学資格にかかわる指定申請予定)



毎週日曜・祝日、体験授業開催!!

滋慶学園COMグループ 学校法人 滋慶学園
東京コミュニケーション専門学校 高等課程
許可申請中 (※大学入学資格に係る指定申請予定)
☎ 0120-532-303 ☒ koutoukatei@tca.ac.jp
www.tca.ac.jp/creative/us/ 学校HPはこちら
〒134-0088 東京都江戸川区西葛西5-3-1



社会で活躍する女性を育てます

- ◆資格取得で自信がつかう! ◆徹底した挨拶指導とマナー取得
- ◆そして生徒一人ひとりに親身で面倒見の良さが自慢です

『私は変わった。』 都内唯一の女子商業高校
安部学院で変わった。

A 推薦の合格者は入学金が免除になります。

安部学院高等学校

〒114-0005 東京都北区栄町35-4 TEL. 03-3913-2323(代)
ホームページアドレス <https://www.abe-gakuin.ed.jp>

学校のこともっと知りたい方へ説明会を行います! ぜひ体感してみてください!

■学校説明会 ※土曜:14時~・日曜祝:10時~
⑦12月2日(土) ⑧12月10日(日) ⑨12月17日(日)
※いづれも完全予約制。本校HPよりご予約ください。お電話でもご予約できます。(平日9時~16時) ※社会情勢により、日程変更、中止も考えられます。本校HPをご確認ください。

特集

がんばれ受験生！ 高校の

私立高校志望の人は間もなく、公立高校志望の人も本番まであと3か月弱と迫ってきました。編集部では、高校の先生に取材し、今の時期の勉強方法や心構え、面接でのポイント、入試の考え方などを聞いてきました。ぜひ参考にしてみてください。

しっかり過去問を解いておけば安心



獨協埼玉高校
入試対策部 主任 酒井 直樹 先生

◆過去問に挑戦、時間配分は作戦を立てて

まず、皆さんにお伝えしたいのは「しっかり過去問を解いておけば安心ですよ」ということです。英語でも数学でも同じなのですが、普段から解きなれているかどうか、かなり大切なポイントとなります。今年は出題範囲が少々異なりますが、毎年の入試問題のスタイルが大きく変わるわけではありません。

この冬はぜひ過去問題集に取り組んでみてください。試験時間と同じ時間で挑戦しましょう。入試に臨む際、大切なのが時間配分です。過去問題集に取り組むことで問題の全体がわかるかと思えます。自分なりの作戦を立てて取り組んでみてください。

◆苦手分野も後回しにせずに。

問題演習を繰り返す中で、苦手分野も明らかになってくるかと思えます。苦手だからと後回しにせず、早めに対策するようにしましょう。

今の勉強は高校に入ってから基礎なので、苦手なままでは、高校に入ってからでも苦手が続くこととなってしまいます。この機にしっかり学び、解消できるように頑張りましょう。

◆面接も慣れが重要

はじめての面接で上手に話せるという人はあまりいないかと思えます。実は面接も慣れが大切なのです。いろんな先生や家の人などを相手に面接の練習を行い、客観的な意見をもらうことを繰り返しましょう。練習を繰り返せばいろいろな質問も出てくるでしょう。繰り返すことで確実にうまくなります。

また面接では難しいことを聞くことはありません。あがってしまっても、落ち着いて受け答えすれば大丈夫です。出来るだけリラックスして普段の自分が出せるようにしましょう。

◆最後まで努力

自分を信じて、諦めず最後までやりつくしてください。このことは入試に限ったことではありません。最後まで努力すれば必ず結果は出ます。頑張ってください。



Never give up! 当日朝まで学力は伸びる！



埼玉県立杉戸高校
教務主任 齊藤 友和 先生

◆みなさんはドラマの主人公

入試が近づくと、勉強以外にもいろいろなことが気になる人もいるでしょう。「ライバルの成績が上がった」「友人が合格を決めた」など、周囲の状況に焦ってしまうこともあります。そんな時こそ落ち着いて、目の前のやるべき勉強に向かいましょう。周囲を気にするなんて、限りある時間をもったいない。高校入試というドラマの主役は、みなさん自身です。クライマックス（入試本番）に向けてコツコツ続けた勉強で、みなさんは人間的にも大きく成長していきます。そしてラストシーンで憧れの高校への合格を自分の手でつかみ取りましょう。

◆大切なのは「解きなおし」

受験が近づくと、さまざまなテストが増えてきます。偏差値や点数などの数値に一喜一憂してしまいがちですが、大切なのは「解きなおし」。テストを受けた当日中に、正解できなかった問題に再チャレンジし、間違えた原因を確認しましょう。ケアレスミス、時間が足りない、理解不足など、原因はさまざまです。理解不足の場合は教科書の該当単元に戻り、基礎基本から再学習を行ってください。「解きなおし」の積み重ねは、実力アップにつながります。

◆過去問対策をしっかりと。

私立高校でも公立高校でも、数年分の過去問題集に取り組むことは大変有効です。手順や問題傾向を確認することができ、当日は安心して受験できます。時間配分も考えておくことが可能です。過去問でも、大切なのは「解きなおし」。何度も繰り返し過去問に取り組むことで、苦手分野の早期発見もできます。

◆冬休みは生活リズムを意識する

ほとんどの高校では、午前中から受験が実施されます。受験当日、午前中から頭を働かせることができるように、生活リズムを整えておきましょう。起床時間を決め、朝食は必ず食べ、夜は十分な睡眠をとります。

◆最後まで粘り抜け！

3学期に入ると、偏差値を測るテストが少なくなります。それが不安になることもあるでしょう。でも受験勉強を続けていれば、学力は入試当日の朝まで伸び続けます。私は高校教員として、多くの大逆転合格を見てきました。自分を信じ、最後まで粘り抜いてください。「何が何でも憧れの高校に合格する」という強い意志は、勝利を呼び込みます。

Just believe in yourself. とにかく自分を信じて。
Best of luck for your exam! 試験がんばれよ！

解ける問題をできるだけ解こう



正智深谷高校
教頭 大嶋 俊久 先生

◆解ける問題をできるだけ解こう

数学が苦手、という人はわりと多いかもしれません。そういう人は、まず「大問1の計算問題をしっかり正解する」ことを心がけると良いでしょう。比較的配点が高いので、ここで点数を取れば、他の教科の点数を挽回できることもあるかもしれません。入試は100点満点を取る必要はありません。順番に解く必要も無く、自分が解ける問題を、時間内に出来るだけ解答することが大切です。苦手なりにポイントを押さえておきましょう。

◆いざ冬休み。でも時間は有限、効率的に復習しよう！

冬休みは、まとまった時間勉強できる最後のがんばり所です。とはいえ公立志望の人は5教科、私立の3教科であっても復習する量はかなりのボリュームです。効率良く時間を使うことを心がけましょう。効率よく時間を使うためには、まずは、現状をしっかりと理解することです。要するに、何ができていて、何ができていないのかを把握することです。そうすれば、理解出来ていない問題を中心に取り組み、入試までに出来ることをひとつでも多く増やしていきましょう。

◆問題演習には過去問がオススメ

問題演習には入試過去問題がおすすめです。予め出題の傾向、形式を知っておけば、本番への心構えができます。入試問題の作成者は単に合否を決めるために問題を作成していません。「高校に入ってから勉強に困らないように、ここところは理解してほしい」という思いで作っています。たとえば本校の数学の入試問題では、毎年、関数の問題が出題されています。これは高校に入学してからも数学の授業で関数が必ず取り扱われるからです。こういった問題を解ける人に来てほしいという思いが込められています。必ず一度は解くようにしてください。事前準備は“心のゆとり”につながります。生活のリズムも含めしっかり準備をして受験に臨んで下さい。

◆今、成長の時

皆さん、今の時期はすごく苦しいと感じているかもしれません。でも実は、すごく成長している時間なのです。入学試験は合否を決めるだけでなく、みなさんが成長できる機会でもあります。将来の自分を見据えて、大きな視点で入学試験を捉えてください。そうすれば、大変ではあるけれども、将来の自分のためにやっているという前向きな考え方ができると思えます。努力は裏切りません。みなさんが第一志望校の学校に合格し、素晴らしい高校生活を送れることを心より願っています。

じっくり考え、しっかり学び、
たっぷり楽しむ充実した高校生活

埼玉の私立高校に行こう！

県独自の補助と国の支援金で埼玉県の私立高校生には最大84.8万円の補助

通信制	飯能市	杉戸町	北部地区	深谷市	本庄市	南部地区	上尾市	伊奈町	蕨市	武南	さいたま市	春日部市	加須市	越谷市	杉戸町	川越市	西部地区	狭山ヶ丘	入間市	越生町	坂戸市	狭山市	志木市	新座市	飯能市	東松山市	毛呂山町	嵐山町																							
武蔵野星城 ☎048-987-1094	大川学園 ☎042-971-1717	わせがく夢育 ☎042-980-7940	志学会 ☎0480-38-1810	正智深谷 ☎048-571-1065	東京成徳大学深谷 ☎048-571-1303	本庄第一 ☎0495-24-1331	本庄東 ☎0495-22-6351	早稲田大学本庄 ☎0495-21-2400	秀明英光 ☎048-781-8821	国際学院(通信制あり) ☎048-721-5931	栄北 ☎048-723-7711	武南 ☎048-441-6948	浦和明の星女子 ☎048-873-1160	浦和学院 ☎048-878-2101	浦和実業学園 ☎048-861-6131	青山学院大学系属浦和ルーテル学院 ☎048-711-8221	浦和麗明 ☎048-885-8625	大宮開成 ☎048-641-7161	開智(通信制あり) ☎048-794-4599	埼玉栄 ☎048-624-6488	栄東 ☎048-651-4050	淑徳与野 ☎048-840-1035	春日部共栄 ☎048-737-7611	開智未来 ☎0280-61-2021	花咲徳栄 ☎0480-65-7181	叡明 ☎048-990-2211	獨協埼玉 ☎048-977-5441	昌平 ☎0480-34-3381	川越東 ☎049-235-4811	秀明 ☎049-232-6611	城西大学付属川越 ☎049-224-5665	城北埼玉 ☎049-235-3222	東邦音楽大学附属東邦第二 ☎049-235-2401	星野 ☎049-222-4488	山村学園 ☎049-225-3565	狭山ヶ丘 ☎04-2962-3844	東野 ☎04-2934-5292	武蔵野音楽大学附属 ☎04-2932-3063	武蔵越生 ☎049-292-3245	山村国際 ☎049-281-0221	秋草学園 ☎04-2958-4111	西武学園文理 ☎04-2954-4080	慶應義塾志木 ☎048-471-1361	細田学園 ☎048-471-3255	西武台 ☎048-481-1701	立教新座 ☎048-471-2323	自由の森学園 ☎042-972-3131	聖望学園(通信制あり) ☎042-973-1500	東京農業大学第三 ☎0493-24-4611	埼玉平成 ☎049-295-1212	大妻嵐山 ☎0493-62-2281

※同一市内は50音順に表記しています

一般社団法人 埼玉県私立中学高等学校協会 TEL: 048-863-2110

